

**Del 1**

**Økonomiplan 2012-2015**

## FORORD

Fylkesrådmannen sender med dette ut vedtatt økonomiplan 2012-2015, budsjett 2012 og regionalt utviklingsprogram 2012 for Aust-Agder fylkeskommune. Dokumentet består av tre deler; økonomiplan 2012-2015, budsjett 2012 og regionalt utviklingsprogram 2012.

Økonomiplan 2012-2015 er på overordnet nivå, og er et strategisk dokument. Budsjett 2012 inneholder bevilgningene for det kommende året. Regionalt utviklingsprogram inneholder forslag til bruk av de distrikts- og regionalpolitiske virkemidlene. Første del av regionalt utviklingsprogram inneholder felles program med Vest-Agder fylkeskommune.

Fylkestingets vedtak i sak 47/2011 "Aust-Agder fylkeskommunes økonomiplan 2012-2015, budsjett 2012 og regionalt utviklingsprogram 2012" er tatt inn i sin helhet først i dokumentet.

Arendal, 31. desember 2011

Arild Eielsen

John G. Bergh

FYLKESTINGSSAK 47/2011

AUST-AGDER FYLKESKOMMUNES ØKONOMIPLAN 2012-2015, BUDSJETT 2012 OG REGIONALT UTVIKLINGSPROGRAM 2012

Vedtak:

1. Fylkestinget vedtar økonomiplan 2012-2015 med følgende endringer:

**Investeringsbudsjettet**

	2012	2013	2014	2015
<i>Utgifter:</i>				
Fv 416, Risørvegen			10 000	4 500
Fv 35, Sømsvegen		3 000	-3 000	
Flytting Blakstad videregående skole		-30 000	-50 000	-50 000
Sum utgifter		-27 000	-43 000	-45 500
<i>Finansiering:</i>				
Endring merverdiavgiftskompensasjon		5 760	9 440	9 640
Redusert låneopptak		21 240	33 560	35 860
Sum finansiering		27 000	43 000	45 500

**Driftsbudsjettet**

	2012	2013	2014	2015
<i>Utgifter:</i>				
Økt vedlikehold fylkesveger	2 000	2 000	2 000	2 000
Betjening Arendal stasjon	200	200		
Togtaxi, Vegårshei	70	70		
Arendal kulturhus, tilskudd til utstyr	500			
Byfornyning Tvedestrand	500	1 000	1 000	
Økt driftsfinansiering inv. fylkesveg				2 100
Sum utgifter	3 270	3 270	3 000	4 100
<i>Finansiering:</i>				
Ubrukte konsesjonskraftmidler "drift"	2 200	1 870		
RUP Aust-Agder	500	1 000	1 000	
Reduserte utgifter renter og avdrag		400	2 000	4 100
Bruk av disposisjonsfond	570			
Sum finansiering	3 270	3 270	3 000	4 100

2. Fylkestinget vedtar budsjett 2012 med bevilgningene til de ulike virksomheter/ansvarsområder med tilhørende aktivitetsforutsetninger slik det fremgår av vedlagte dokument og endringer i pkt. 1.
3. Fylkestinget vedtar regionalt utviklingsprogram 2012 slik det fremgår av vedlagte dokument og endringer i pkt. 1.
4. Fylkestinget vedtar å ta opp lån på i alt 98 480 000 kroner i 2012. 46,8 mill. kroner avdras over 40 år, 50,4 mill. kroner avdras over 20 år og 1 280 000 kroner avdras over ti år.

5. Merverdiavgiftskompensasjon fra utgifter i investeringsregnskapet skal i sin helhet benyttes til redusert låneopptak. Dette gjelder ikke investeringer finansiert over tjenester og virksomheters driftsbudsjetter.
6. Renteinntektene tilhørende fonds tilbakeføres ikke respektive fonds i 2012.
7. Det fremlegges egen sak vedrørende miljøkartleggingen av fylkeskommunes bygningsmasse til fylkestingets møte i februar 2012. I denne saken redegjøres det for hvilke tiltak som må gjøres ved de enkelte byggene og kostnadene forbundet med disse.
8. Ulike forhold knyttet til flytting av virksomheten ved Blakstad videregående skole drøftes nærmere i egen sak til fylkestingets møte i februar 2012. Arbeidet med funksjons- og romprogram vil ikke bli iverksatt før denne saken er behandlet av fylkestinget.
9. Fylkestinget ønsker en gjennomgang av skolestrukturen/skoletilbudene i løpet av 2012 med spesielt fokus på kvalitet i opplæringa innen yrkesfag i hele fylket. Målet er å belyse pedagogiske, miljømessige, bygningstekniske, samfunnsmessige og økonomiske utfordringer og komme med forslag til å løse disse utfordringene. Før utredningsarbeidet settes i gang får fylkestinget i februar 2012 en egen sak med blant annet forslag til mandat for utredningen.
10. Det gjøres følgende stillingsendringer:
  - 0,5 stilling som kantinemedarbeider ved Setesdal videregående skule opprettes.
  - 3 stillinger som renholdere ved Strømsbu videregående skole inndras fra 1.8.2012.
  - 0,4 stilling som vaktmester ved Stømsbu videregående skole inndras fra 1.8.2012.
11. Fylkesrådmannen får fullmakt til å:
  - fordele midler avsatt til gratis læremidler til videregående skoler på ansvar 505 fylkesrådmannen, tjeneste 200 ordinær undervisning.
  - utbetale tilskudd til TV-aksjonen 2012 med 1 kroner per innbygger rundet opp til nærmeste hele tusen kroner.
  - disponere midler avsatt til klima-, energi- og miljøtiltak på ansvar 505, tjeneste 194 felles utgifter og inntekter.
12. Fylkestinget ser med bekymring på det høye lånefinansierte investeringsnivået til vei i Aust-Agder fylkeskommune som følge av et for høyt driftsnivå på andre aktiviteter. Dette fører til at vi ikke kan bruke tilstrekkelige investeringsmidler til fylkesveier i tråd med intensjonene. Utgiftene må derfor reduseres slik at driften går i balanse fra 2016 slik at mottatte midler til investeringer til fylkesveier ikke går til å dekke driftsutgifter.
13. Fylkestinget ber om å få utredet muligheter for sandvolleyballtilbud ved Tvedestrand og Åmli vg. skole, avdeling Åmli.
14. Fylkestinget ber om å få utredet bygging av ny driftsbygning ved Tvedestrand og Åmli vg. skole, avdeling Holt i kombinasjon med flytting av VG1 byggfag.
15. Fylkestinget ønsker å få en utredning om grenseproblematikk knyttet til elever i vg. skole i løpet av våren 2012.
16. Fylkestinget ønsker å bidra til bygging av ny vei til havna på Eydehavn i samarbeid med Arendal kommune og næringslivet i området.

17. Fylkestinget bevilger 500 000 kroner til investeringer i utstyr til Arendal kulturhus i 2012. Bevilgningen finansieres ved bruk av disposisjonsfond.
18. Bevilgningen til Arendal stasjon forutsetter at andre samarbeidspartnere bidrar slik at bemanningen kan opprettholdes på dagens nivå.
19. Tekstforslag tilleggsbevilgning FV 416 Frydendal-Østebø/Lindstøl

Fylkestinget ønsker at gang- og sykkelveg planlegges på hele strekningen Frydendal - Lindstøl. Da kan man se prosjektet i 3 etapper:

Etappe 1: Frydendal - Kryss ved Rema 1000.

Etappe 2: Kryss ved Rema 1000 - Kryss til Hestemyr.

Etappe 3: Kryss ved Hestemyr - Lindstøl

Fylkestinget setter av 41,5 millioner kroner til prosjektet i handlingsprogrammet 2012-2015, og ber om at Risør kommune i samarbeid med aktuelle utbyggere langs traséen ser på muligheter for å bidra inn i prosjektet slik at hele strekningen kan fullføres i planperioden. Fylkestinget tar endelig stilling til omfanget av utbyggingen i forbindelse med behandlingen av oppstartmelding for etappe 1.

20. Tekst: "Heis til Fløyheia" endres til "Utvikling av Fløyheia".

21. Tilskudd prosjekt for byfornyning Tvedestrand (RUP Aust-Agder):

2012: 500 000 2013: 1 000 000 2014: 1 000 000

Prosjektet har som mål å ruste opp og videreutvikle de eldre delene av Tvedestrand sentrum. Tiltaket forutsetter at Tvedestrand kommune stiller opp med tilsvarende midler som fylkeskommunen. Endelig prosjektskisse utarbeides i samarbeid med kommunen.

**Oversendelsesforslag:**

Fylkestinget ber rådmannen vurdere å legge fram en mangfoldsplan for Aust-Agder. En mangfoldsplan vil behandle hvordan Aust-Agder kan preges av mer mangfold og benytte multikulturen som finnes i fylket bedre samt utvikle politikk for hvordan mangfoldet kan utvides i fylket.

# INNHOLDSFORTEGNELSE

## Del 1 Økonomiplan 2012-2015

1. Innledning .....	1
1.1 Nasjonale og regionale føringer .....	1
1.2 Utfordringer .....	1
1.3 Mål og strategi .....	2
2. Utviklingstrekk og rammebetingelser .....	4
2.1 Utviklingstrekk .....	4
2.2 Rammebetingelser .....	5
2.2.1 Økonomi .....	5
2.2.2 Arbeidsmarkedet .....	6
2.2.3 Befolkningsutvikling .....	7
2.2.4 Det økonomiske opplegget for 2012 .....	7
2.2.5 Skatt og rammetilskudd 2012-2015 .....	8
2.3 Grunnbudsjett .....	8
3. Ansvarsområder .....	10
3.1 Sentrale styringsorganer .....	10
3.1.1 Mål .....	10
3.1.2 Føringer .....	10
3.1.3 Utfordringer og tiltak i planperioden .....	11
3.1.4 Investeringer i sektoren .....	12
3.2 Plan og miljø .....	13
3.2.1 Mål .....	13
3.2.2 Føringer .....	13
3.2.3 Utfordringer og tiltak i planperioden .....	14
3.3 Utdanning .....	18
3.3.1 Mål .....	18
3.3.2 Føringer .....	19
3.3.3 Utfordringer og tiltak i planperioden .....	19
3.3.4 Investeringer i sektoren .....	27
3.4 Folkehelse og tannhelse .....	29
3.4.1 Folkehelse .....	29
3.4.1.1 Mål .....	29
3.4.1.2 Føringer .....	29
3.4.1.3 Utfordringer og tiltak i planperioden .....	29
3.4.2 Tannhelse .....	30
3.4.2.1 Mål .....	30
3.4.2.2 Føringer .....	30
3.4.2.3 Utfordringer og tiltak i planperioden .....	31

3.5 Kultur.....	32
3.5.1 Mål.....	32
3.5.2 Føringer.....	32
3.5.3 Utfordringer og tiltak i planperioden.....	33
3.6 Samferdsel.....	35
3.6.1 Mål.....	35
3.6.2 Føringer.....	35
3.6.3 Utfordringer og tiltak i planperioden.....	36
3.6.3.1 Vegformål.....	36
3.6.3.2 Investeringer i vegformål.....	38
3.6.3.3 Kollektivtransport.....	39
3.6.3.4 Investeringer kollektivtransport.....	41
3.7 Næring og regionalt utviklingsprogram.....	42
3.7.1 Mål.....	42
3.7.2 Føringer.....	42
3.7.3 Utfordringer og tiltak i planperioden.....	44
4. Hovedoversikter.....	46
5. Samlet oversikt investeringer.....	52
5.1 Oversikt over investeringsprosjekter.....	52
5.2 Samlede utgifter og finansiering.....	52
5.3 Nøkkeltall.....	53
6. Vedlegg.....	54

## 1. INNLEDNING

Fylkesrådmannen legger med dette frem forslag til økonomiplan 2012–2015 og budsjett 2012.

Ved utarbeidelse av forslaget har en lagt til grunn de økonomiske rammer for 2012 slik de følger av regjeringens forslag til statsbudsjett for 2012. For resten av planperioden har en forutsatt at fylkeskommunene skal få en reell vekst i de frie inntektene på 200 mill. kroner hvert år. Begrunnelsen for dette er at fylkeskommunene ikke lenger står overfor en økning i tallet på elever i det videregående skoleverket. Det er også grunn til å regne med en noe strammere økonomisk politikk fra statens side de kommende årene.

Videre legges det opp til å følge opp de satsinger og hovedprioriteringer som følger av vedtatt økonomiplan 2011–2014 og budsjett 2011. I tillegg har en innarbeidet nye vedtak og føringer både fra sentralt og regionalt hold som har betydning for Aust-Agder fylkeskommune i årene framover.

### 1.1 Nasjonale og regionale føringer

Fylkeskommunen er et av tre forvaltningsnivåer i Norge og arbeider med oppgaver av regional art. Fylkeskommunen har hovedsaklig tre roller:

- regional utvikler
- tjenesteprodusent
- forvalter.

Fylkeskommunens føringer er for en stor del nedfelt i lover og forskrifter. Aktuelle lover og forskrifter er omtalt i de aktuelle kapitler i økonomiplanen.

I tillegg gir statsbudsjettet gjennom det økonomiske opplegget hvert år føringer for fylkeskommunens aktivitet.

Regionalt har fylkeskommunen samarbeid med omliggende fylkeskommuner og da spesielt Vest-Agder fylkeskommune. Dette samarbeid er gjensidig forpliktende og gir også føringer for fylkeskommunens arbeid på kort og lang sikt. Regionplan Agder 2020 er et resultat av samarbeidet med Vest-Agder fylkeskommuner som gir felles føringer for de to fylkeskommuner. Hovedmålet til regionplanen er å utvikle en sterk og samlet landsdel som er attraktiv for bosetting og næringsutvikling både i kystsonen og de indre distriktene.

### 1.2 utfordringer

Aust-Agder fylkeskommune har betydelige utfordringer i økonomiplanperioden. Utfordringer for det enkelte tjenesteområde er omtalt under det enkelte kapittel. I tillegg vil en her peke på tre spesielle utfordringer.

#### Lånegjeld

Fylkeskommunens lånegjeld øker betydelig blant annet som følge av byggingen av Sam Eyde videregående skole. Fylkeskommunens utgifter til renter og avdrag viser derfor en sterk vekst. Dette innebærer at driften for øvrig må tilpasses denne utviklingen.



Fylkesrådmannens forslag til investeringsbudsjett som blant annet inneholder et forslag om å bygge et nytt byggetrinn på Sam Eyde videregående skole for å flytte hoveddelen av virksomheten ved Blakstad videregående skole vil forsterke denne utfordringen ytterligere. Fylkeskommunen har 40 års avdragstid på sine lån til nybygg. Avdragsbelastningen vil derfor ha langsiktige virkninger.

I tillegg til dette vil byggingen av nytt kulturhistorisk senter innebære en betydelig økning av fylkeskommunens bidrag til senteret.

### **Pensjon**

Aust-Agder fylkeskommune står som resten av offentlig sektor overfor en vesentlig økning av utgiftene til pensjon.

### **Fylkeskommunens bygningsmasse**

En stor del av Aust-Agder fylkeskommunes bygningsmasse er bygninger som har en alder hvor vedlikeholdsbehovet er stort samtidig som kravene til standard på bygninger er økende. Aust-Agder fylkeskommune har gjennomført en miljøkartlegging av bygningsmassen. Miljøkartleggingen konkluderer med at det behøves strakstiltak for ca. 8 mill. kroner og at en vil trenge 250 mill. kroner til tekniske installasjoner hvis en skal opp til dagens standard for bygg. I tillegg til dette kommer kostnader knyttet til bygningsmessige inngrep for å få nye tekniske installasjoner på plass.

## **1.3 Mål og strategi**

De overordnede målene for Aust-Agder fylkeskommune er:

### **Aust-Agder fylkeskommune**

- skal i samarbeid med kommunene være en hovedaktør i utviklingen av fylket.
- har som mål å gi et fremtidsrettet og kvalitetsmessig riktig tjenestetilbud i forhold til befolkningens behov og i tråd med nasjonale føringer.
- skal ha en åpen og fleksibel organisasjon som kan tilpasses endringer i befolkningens behov, nasjonale føringer og andre større endringer i rammebetingelsene.
- har som mål å stimulere til deltakelse fra befolkningen, kommunene og frivillige organisasjoner i arbeidet med utviklingen av fylket og det fylkeskommunale tjenestetilbud.
- skal ha en faglig velutviklet organisasjon der en gjennom de ansattes engasjement og kompetanse legger vekt på fremtidsrettede og kvalitetsmessige gode løsninger.

Ved utarbeiding av økonomiplanen har fylkesrådmannen lagt opp til et samlet økonomisk opplegg som over tid kan bidra til:

- en sunn økonomisk tilpasning for å møte økte finanskostnader,
- en bedring av kvaliteten på tjenestetilbudet,
- en positiv profilering av fylkeskommunen,
- en styrket posisjon som regional utviklingsaktør,
- økt satsing på miljø- og energitiltak,
- økt satsing på folkehelse.

En sunn økonomi tilsier at en bør legge opp til en viss driftsfinansiering av investeringene. I likhet med tidligere år har en derfor i fylkesrådmannens forslag til økonomiplan lagt opp til at inntektene fra merverdiavgiftskompensasjon på investeringer i sin helhet benyttes til

reduisert låneopptak. Dette er også i samsvar med de endringene i kravene til regnskapsføring av merverdiavgiftskompensasjon som innføres gradvis fra 2010 til 2014.

Forvaltningsreformen som ble gjennomført i 2010 innebar bl.a. at staten i rammetilskuddet fra 2010 har innarbeidet midler til investeringsformål. Disse midlene er knyttet opp til investeringer i de nye fylkesvegene. For Aust-Agder fylkeskommunen beløper dette seg til 59 mill. kroner. Hensynet til en langsiktig sunn økonomisk tilpasning tilsier at disse midlene burde gått til driftsfinansiering av investeringer slik intensjonen var.

Slik den økonomiske situasjonen er vil fylkesrådmannen for perioden ikke kunne følge dette fullt ut. En har derfor foreslått å tilpasse driftsfinansieringen dels for å møte den sterke kostnadsøkningen i driftskontraktene for fylkesveger, dels for å kunne møte annen kostnadsvekst og dels for å kunne skjerme fylkeskommunens tjenestetilbud for øvrig.

Ved inngangen til 2012 er disposisjonsfondet på i underkant av 62 mill. kroner. Siktemålet med dette fondet er at det kan disponeres inn i driften i de årene hvor rente- og avdragsbelastningen for Sam Eyde videregående skole er på det høyeste. Ved bruken av disposisjonsfondet er det viktig å være klar over at en først i 2014/2015 vil få full virkning av de økte kostnadene. Det legges opp til å bruke om lag 2/3 av disposisjonsfondet i løpet av økonomiplanperioden. I årene fremover bør en fortsatt ha som mål å avsette frigjorte midler til disposisjonsfond.

Fylkestinget vedtok i juni 2009 egne retningslinjer for bruk av konsesjonskraftinntekter. Her legges det opp til at konsesjonsinntektene i all vesentlig grad skal brukes til utviklings tiltak og at en i første rekke anvender dem på tiltak og prosjekter som er av tidsbegrenset karakter. Videre bør en ha fokus på infrastruktur, kompetanse, omstilling og tiltak som kan bidra til å utvikle hele eller deler av fylket.

Konsesjonskraftinntektene kan også anvendes innenfor fylkeskommunens virksomhetsområder. Også her skal en ha fokus på til utviklingstiltak og i første rekke anvende dem på tiltak og prosjekter som er av tidsbegrenset karakter. I retningslinjene heter det at konsesjonskraftinntektene ikke skal brukes til ordinær drift. Videre heter det at midler brukt innenfor fylkeskommunens virksomhetsområder skal begrenses til 30 % av de tilgjengelige midlene etter at det er avsatt midler til rv9, Setesdal Regionråd og bufferfond, dog ikke ut over 20 mill. kroner. For 2012 blir rammen til slike formål etter dette på 14,7 mill. kroner.

## 2. UTVIKLINGSTREKK OG RAMMEBETINGELSER

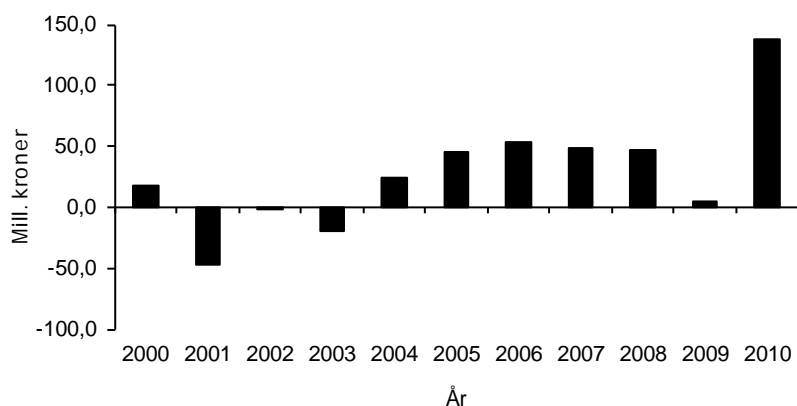
### 2.1 Utviklingstrekk

I forbindelse med forvaltningsreformen overtok fylkeskommunene fra 1. januar 2010 ansvaret for den største delen av riksvegnettet. I tillegg er det overført ansvar for oppgaver blant annet knyttet til akvakulturforvaltning, miljø- og landbruksområdet, kultursektoren og fagskoler. Det ble også opprettet regionale forskningsfond.

Disse endringene innebærer at fylkeskommunene har fått større fokus på rollen som regional utviklingsaktør. Fylkeskommunene har ansvar for en rekke viktige tjenester til befolkningen slik som videregående opplæring, tannhelse, kollektivtransport og fylkesveger, samt på en rekke områder innenfor kultursektoren.

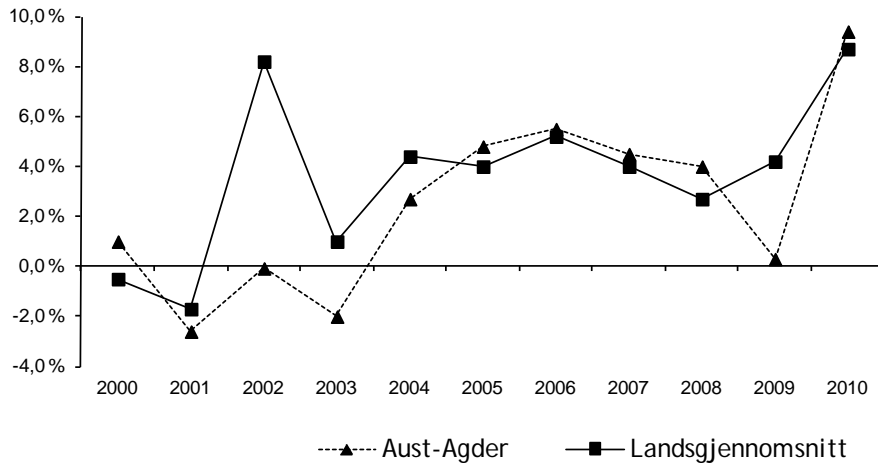
I figuren som følger vises utviklingen i netto driftsresultat for Aust-Agder fylkeskommune de ti siste årene. Netto driftsresultat er sum driftsinntekter fratrukket driftsutgifter i sektorene, netto renteutgifter og avdrag på lån. Denne resultatstørrelsen sier noe om resultatet av årets drift. Figuren som følger viser utviklingen i netto driftsresultat i perioden 2000 til 2010.

Figur 2.1.1 Netto driftsresultat



Dersom en tar netto driftsresultat i prosent av netto driftsinntekter får en netto resultatgrad. Figuren som følger viser utviklingen i netto resultatgrad for Aust-Agder fylkeskommune og fylkeskommunene sett under ett for perioden 2000 til 2010.

Figur 2.1.2 Netto resultatgrad



Som en ser av figuren var resultatgraden for 2010 for Aust-Agder fylkeskommune høyere enn den har vært på mange år. Målt i forhold til driftsinntekter ble fylkeskommunens netto resultatgrad 9,4 %. Netto resultatgrad sier noe om hvor stor andel av driftsinntektene som kan nyttes til avsetninger til fond (netto) og driftsfinansiering av investeringer. Gjennomsnittet for landets fylkeskommuner var 8,7 %. Det høye nivået på resultatgraden i 2010 for fylkeskommunen har bl.a. sammenheng med at midler til investeringer i de nye fylkesvegene er innarbeidet i rammetilskuddet.

Når det gjelder vedtatt budsjett for 2011 tok det utgangspunkt i fylkeskommunens økonomiske situasjon per oktober 2009 med de inntektsrammer som fulgte av regjeringens forslag til statsbudsjett for 2011. Slik det ser ut nå vil regnskapet for 2011 kunne gjøres opp med god balanse.

## 2.2 Rammebetingelser

### 2.2.1 Økonomi

Den økonomiske utviklingen i 2011 har vært preget av ettervirkningene av finanskrisen. De siste måneder har vært preget av usikkerhet om enkelte staters evne til å betale renter og avdrag. Dette innebærer at det fortsatt er knyttet usikkerhet til den økonomiske utviklingen både i norsk økonomi og ikke minst i verdensøkonomien. Omtalen i dette avsnittet er basert på Nasjonalbudsjettet 2012.

Finanskrisen i 2008/2009 førte til det sterkeste tilbakeslaget for den internasjonale økonomien siden andre verdenskrig. Gjennom fjoråret og inn i inneværende år har aktiviteten vært på vei opp igjen og tallene for utviklingen i internasjonal økonomi var gode våren 2011. De siste månedene har imidlertid usikkerheten om den økonomiske utviklingen internasjonalt igjen økt.

Usikkerheten i internasjonal økonomi for neste år er stor. Uroen i finansmarkedene og tiltakene usikkerhet peker i retning av avdempet vekst i euroområdet framover. Det anslås nå en BNP-vekst på 2,8 % for 2011 og 2,2 % i 2012 for Norges viktigste handelspartnere. Høy ledighet stiller den økonomiske politikken overfor store utfordringer hos Norges handels-

partnere, samtidig som det i mange land kreves betydelige tiltak for å bringe statsfinansene tilbake på trygg grunn.

Norsk økonomi har klart seg bedre enn de fleste gjennom finanskrisen. Etter en nedgang på 1,8 % i 2009 økte BNP for norsk fastlandsøkonomi med 2,1 % i 2010. Oppgangen har fortsatt i 2011. Vekst i privat og offentlig konsum bidro til veksten i 2010. Veksten i forbruket har imidlertid avtatt i første halvår i 2011, men økte investeringer i boliger og petroleumsaktiviteten har holdt veksten i aktiviteten oppe. Lave renter, høy vekst i inntektene og utsikter til ytterligere oppgang i petroleumsinvesteringene kan tilsi at veksten også vil holde seg oppe framover.

Sysselsettingen i Norge falt med 50 000 personer fram til våren 2010 som et resultat av tilbakeslaget i kjølvannet av finanskrisen. Denne nedgangen er nå langt på vei gjenvunnet. Arbeidsstyrken har også økt, men ikke fullt så rask som sysselsettingen. Dermed har arbeidsledigheten gått noe ned og har det siste halve året holdt seg på rundt 3,25 % av arbeidsstyrken. Lønnsveksten ligger an til å bli 4 % i 2011 og for 2012 anslås også lønnsveksten til 4 %. Dette er klart over anslått lønnsvekst hos våre viktigste handelspartnere og den kostnadmessige konkurranseevnen vil dermed svekkes både i 2011 og 2012.

Den underliggende prisveksten har holdt seg lavt i 2011. Det er særlig nedgang i prisene på importerte konsumvarer som har holdt prisene nede. Konsumprisindeksen anslås til å øke med 1,5 % i 2011 og 1,6 % i 2012.

Det norske rentenivået har vært stabilt i 2010. Norges Banks styringsrente er kun justert en gang i 2011 med en økning 0,25 prosentpoeng på møtet i mai. Ved utgangen av september var denne på 2,25 %. Norges Bank antyder at renten i noen tid framover vil bli liggende lavere enn tidligere anslått. Norges bank påpeker ellers at usikkerheten om den videre utvikling av renten nå er uvanlig stor.

## 2.2.2 Arbeidsmarkedet

Arbeidsledigheten i landet befinner seg nå på svært lavt nivå. Det er registrert 63 300 personer som helt ledige hos NAV, og det tilsvarer en arbeidsledighet på 2,4 % på landsbasis.

Siden oktober i fjor har antall ledige fra bygg og anlegg falt med 24 %. Også innen ingeniør- og IKT-fag er nedgangen betydelig, med 20 % færre arbeidsledige.

Ledigheten er lavest blant personer med yrkesbakgrunn fra undervisning med 0,9 % av arbeidstyrken, fulgt av ledere og ingeniører og IKT-personell med 1,0 %. Høyest ledighet er det innen reiseliv og transport med 3,6 %, og innen industriarbeid med 3,5 %. Antall ledige i disse yrkesgruppene er imidlertid lavere enn i 2010 med henholdsvis 8 og 14 %.

Det er lyst ut 3 % færre stillinger nå sammenlignet med oktober i fjor. Det er en stor nedgang innen butikk- og salgsarbeid med 26 %, meglere og konsulenter med 15 % og kontorarbeid med 14 %.

For noen yrker øker imidlertid antall ledige stillinger, og innen bygge- og anleggsyrker er det nå 40 % flere ledige stillinger enn i oktober i fjor. Innen barne- og ungdomsarbeid er økningen på 19 %.

Det er innen industriarbeid at ledigheten har størst endring i positiv retning, med en nedgang på 32,7 %.

Andelen helt arbeidsledige i Aust-Agder har gått noe ned den siste tiden, men med 2,9 % arbeidsledige ligger Aust-Agder fortsatt over landsgjennomsnittet, men ledigheten er noe lavere sammenlignet med samme tid i fjor.

Arendal har den høyeste andelen arbeidsledige med 3,5 %, mens Bykle med sine 0,9 % er den kommunen i Aust-Agder med lavest ledighet.

Det er 15 % færre ledige menn sammenlignet med i fjor og nedgangen er jevnt fordelt mellom de ulike aldersgruppene. Blant kvinner har ledigheten gått ned med én prosent.

### 2.2.3 Befolkningsutvikling

Befolkningsutviklingen i Aust-Agder vil ha stor betydning for etterspørselen etter fylkeskommunens tjenester. Folketallet i Aust-Agder var per 1. januar 2011 var 110 048.

Aust-Agder har de siste årene hatt nokså lik befolkningsvekst med landsgjennomsnittet. Befolkningsveksten i Aust-Agder har vært på 2,5 % i perioden 2009-2011. Det samme som for landet sett under ett. Aust-Agder hadde i 2010 en vekst på 1,5 %, mens landet hadde en vekst på 1,3 %.

I perioden 2009-2011 har befolkningsutvikling vært høyest i Iveland kommune med 6,6 %, Frøland kommune med 4,7 %, Lillesand kommune med 4,1 %, Birkenes kommune med 3,7 % og Grimstad kommune med 3,5 %. Befolkningsutviklingen har vært negativ i Åmli kommune med 1,4 %, Valle kommune med 0,6 % og Risør kommune med 0,3 %.

For rammetilskuddet til er det særlig utviklingen i aldersgruppen 16-18 år som har betydning. Tabellen nedenfor viser utviklingen i antall 16-18 åringer for landet som helhet og for Aust-Agder. Tallene baserer seg på befolkningsfremskrivninger fra SSB med middels nasjonal vekst.

Tabell 2.2.3.1 Antall 16-18 åringer i perioden 2012-2015

	2012		2013		2014		2015	
	Antall	Økn. i %	Antall	Økn. i %	Antall	Økn. i %	Antall	Økn. i %
Landet	194 346	0,5 %	196 695	1,2 %	197 691	0,5 %	196 857	-0,4 %
Aust-Agder	4 583	0,1 %	4 610	0,6 %	4 709	2,1 %	4 716	0,1 %

Det fremgår av tabellen at Aust-Agder har en lavere vekst enn landet forøvrig i 2012 og 2013. I årene 2014 og 2015 har Aust-Agder en sterkere vekst enn landet for øvrig.

### 2.2.4 Det økonomiske opplegget for 2012

I statsbudsjettet for 2012 legges det opp til en reell vekst i kommunesektorens samlede inntekter på om lag 5 mrd. kroner i 2012. Den reelle veksten i frie inntekter er på 3,75 mrd. kroner. Av disse vil fylkeskommunene få 600 mill. kroner.

Det økonomiske opplegget overfor fylkeskommunene er i 2012 preget av svært få endringer. I rammetilskuddet er det innarbeidet en økning på 400 mill. kroner for fylkeskommunen samlet "øremerket" fylkesveg.

Tilskuddet til helsefagskoler er fremdeles på Helse- og omsorgsdepartementets budsjett og vil også i 2012 være en øremerket ordning.

Bevilgningen til distrikts- og regionalutviklingstiltak er redusert med 51 mill. kroner til

1,501 mill. kroner. Aust-Agder fylkeskommunes andel av denne er på 30,56 mill. kroner i 2012.

## 2.2.5 Skatt og rammetilskudd 2012-2015

Ved beregning av rammetilskuddet det enkelte år er det befolkningstall per 1. juli året før det aktuelle budsjettåret som benyttes. En har lagt befolkningsfremskrivninger fra Statistisk sentralbyrå (SSB) til grunn ved beregningene for årene 2013-2015. Videre har en lagt til grunn en reell vekst i fylkeskommunenes frie inntekter i 2012 på 600 mill. kroner som er i tråd med statsbudsjettets forutsetninger. For årene 2013-2015 har en lagt til grunn en årlig reell vekst i frie inntekter på 200 mill. kroner. Dette er i samsvar med forutsetningene en la til grunn i økonomiplan 2011-2014.

Forutsetningene ovenfor gir følgende beregnede inntekter for perioden 2012-2015 (løpende priser):

Tabell 2.2.5.1 Skatt og rammetilskudd 2012-2015

(tall i hele tusen kroner)	2012	2013	2014	2015
Skatt	487 200	505 100	523 600	542 900
Rammetilskudd	677 000	699 800	731 100	775 400
<b>Sum</b>	<b>1 164 200</b>	<b>1 204 900</b>	<b>1 254 700</b>	<b>1 318 300</b>

Det er ved beregningene tatt utgangspunkt i de statlige lønns- og prisforutsetningene for 2012, noe som innebærer en prisvekst på 2 % og lønnsvekst på 4 %. Samlet gir det en pris- og lønnsvekst på 3,25 %. Det er denne deflatoren som brukes ved beregning av reell inntektsvekst for kommunesektoren i 2012. For resten av planperioden har en lagt til grunn en deflator på 3,25 %.

## 2.3 Grunnbudsjett

Utgiftene er i stor grad en konsekvens av tidligere vedtak. Utgiftsnivået for 2011 videreføres dersom man ikke i verksetter tiltak. Som et ledd i arbeidet med økonomiplan og budsjett har fylkesrådmannen sett nærmere på hvilke bindinger som ligger på utgiftssiden ved videreføring av eksisterende virksomhet. Videre er de økonomiske konsekvensene av politiske vedtak m.v. innarbeidet.

Tabell 2.3.1 Grunnbudsjett

Grunnbudsjett (løpende priser, hele 1.000 kroner)	Budsjett 2012	Økonomiplan		
		2013	2014	2015
Skatteinntekter	487 200	505 100	523 600	542 900
Rammetilskudd	677 000	699 800	731 100	775 400
Andre generelle statstilskudd	7 500	10 900	14 900	17 800
Tilbakeført overskudd, KLP	1 100	1 100	1 100	1 100
Sum frie disponible inntekter	1 172 800	1 216 900	1 270 700	1 337 200
Netto finansutgifter	41 100	44 100	45 800	46 800
Netto avsetninger (forsikringsfond)	800	800	800	800
<b>Til fordeling drift</b>	<b>1 130 900</b>	<b>1 172 000</b>	<b>1 224 100</b>	<b>1 289 600</b>
Fordelt slik:				
Virksomheter og tjenester	1 112 400	1 156 100	1 198 400	1 239 900
Driftsfinansiering fylkesveg	59 000	59 000	59 000	59 000
Egenkapitalinnskudd, KLP	1 100	1 100	1 100	1 100
<b>Sum fordelt drift</b>	<b>1 172 500</b>	<b>1 216 200</b>	<b>1 258 500</b>	<b>1 300 000</b>
<b>Til disposisjon</b>	<b>-41 600</b>	<b>-44 200</b>	<b>-34 400</b>	<b>-10 400</b>

I forbindelse med forvaltningsreformen fikk en overført midler til investeringer i fylkesveg i rammetilskuddet. Dette beløpet utgjør om lag 59 mill. kroner for 2012. I grunnbudsjettet har en lagt til grunn at beløpet benyttes til driftsfinansiering av investeringer i veg, slik som intensjonen opprinnelig var.

Etter dette har en en underdekning på 41,6 mill. kroner i 2012, 44,3 mill. kroner i 2013, 34,4 mill. kroner i 2014 og 10,4 mill. kroner i 2015.

Tabellen viser at en har et lavere beløp til disposisjon i 2013 enn resten av årene i økonomiplanperioden. Det har sammenheng med at Aust-Agder har en lavere vekst i tallet på 16-18 åringer i 2013 enn landet for øvrig, jf. tabell 2.2.3.1 antall 16-18 åringer i perioden 2012-2015.

Forutsetninger for skatt og rammetilskudd er omtalt tidligere, og gjentas derfor ikke her.

Andre generelle statstilskudd er rentekompensasjon for skoleanlegg og veg.

I grunnbudsjettet er låneopptak til Sam Eyde videregående skole innarbeidet. Renteutgiftene er beregnet ut i fra en rente på 3,25 % i 2012, 3,6 % i 2013 og 4,25 % i 2014 og 2015. Rente- og avdragsutgifter som følger av nye prosjekter og låneopptak er en del av tiltaksdelen i økonomiplanen.

Renteinntektene med utgangspunkt i en kontantbeholdning på 325 mill. kroner i 2012, 283 mill. kroner i 2013, 270 mill. kroner i 2014 og 264 mill. kroner i 2015. Videre har en innarbeidet renteinntekter og -utgifter som følge av opptak av lån for videre utlån til Aust-Agder Vegfinans AS, Setesdal Vegfinans AS, Kollektivterminalen as, Fylkeshuset AS og Billettering as. Disse påvirker ikke balansen. Ved beregning av kontantbeholdningen har en tatt hensyn til bruk av fondsmidler, både når det gjelder investeringen i Sam Eyde videregående skole og bruk av disposisjonsfond for å takle de økende rente- og avdragsutgiftene som følge av denne.



## 3. ANSVARSOMRÅDER

### 3.1 Sentrale styringsorganer

Sentrale styringsorganer omfatter politisk virksomhet, kontrollorganer, sentraladministrasjon og støttefunksjoner, samt en rekke fellesutgifter.

#### 3.1.1 Mål

Fylkestinget/fylkesutvalget:

- har et overordnet ansvar for fylkeskommunens arbeid med å utvikle Aust-Agder
- skal trekke opp mål og rammer, samt utøve resultatvurdering og kontroll av virksomheten
- skal legge forholdene til rette for enkle, åpne og oversiktlige beslutningsprosesser
- skal gjennom sin virksomhet øke interessen for fylkeskommunal politikk blant innbyggerne, bl.a. gjennom politiske prosesser som aktivt trekker inn kommuner og frivillige organisasjoner.

Sentraladministrasjonen:

- skal sørge for at politiske organ får et beslutningsgrunnlag som legger forholdene til rette for politiske prioriteringer og vedtak, samt sørge for iverksetting og gjennomføring av disse
- har et overordnet ansvar for ledelse og koordinering av den samlede fylkeskommunale virksomhet, og skal gjennom veiledning og støtte bidra til å oppnå virksomhetene når de fastsatte mål
- skal være organisert på en måte som ivaretar hensynet til forsvarlig saksbehandling, herunder direkte service overfor publikum. Den skal videre være fleksibel og omstillingsdyktig for å møte nye og endrede krav og forutsetninger.

#### 3.1.2 Føringer

Gjennom Regionplan Agder 2020 har regionen fått en felles strategisk plan for å samordne og utvikle regionen til en sterk og samlet landsdel som er attraktiv for bosetting og næringsutvikling både i kystsonen og de indre distriktene. Regionplanen erstatter fylkesplanene, og i økonomiplan 2012-2015 og budsjett 2012 vil en legge planens strategiske mål til grunn. Regionplanens hovedsatsingsområder er:

- **Klima:** Høye mål - lave utslipp.
- **Det gode livet:** Agder for alle.
- **Utdanning:** Verdiskaping bygd på kunnskap.
- **Kommunikasjon:** De viktige veivalgene.
- **Kultur:** Opplevelser for livet.

Planen viser at regionen har naturgitte forutsetninger, en beliggenhet og et næringsliv som gir store muligheter for videreutvikling, men også at en har særlige utfordringer innen levekår og likestilling.

Det viktigste grepet i planen er økt samhandling - fordi det bare er gjennom fellesskap en kan nå regionens ambisiøse mål. Det er viktig at arbeidet innenfor regionalutvikling i samarbeid med kommunene og andre aktører prioriteres høyt.

### 3.1.3 Utfordringer og tiltak i planperioden

#### Politisk virksomhet og kontrollorganer

I tillegg til løpende arbeid i fylkesutvalg og fylkesting vil påvirkningsarbeid overfor sentrale myndigheter og samhandling med andre (kommuner, fylkeskommuner, regional stat og organisasjoner) fortsatt være svært viktig. Det legges opp til å videreføre aktiviteten på samme nivå som i 2011.

Tidlig i 2012 vil en ta i bruk elektroniske løsninger ved utsending av saker til politisk behandling.

#### Sentraladministrasjonen

Viktige oppgaver for sentraladministrasjonen vil være å følge opp rollen som regionalutviklingsaktør, tilrettelegge for arbeidet i virksomhetene, tilrettelegge for politiske beslutninger, gjennomføre politiske beslutninger og videreføre samarbeidet med Vest-Agder fylkeskommune. Sentraladministrasjonen vil fortsette arbeidet med å utvikle kvaliteten på de oppgaver og tjenester som fylkeskommunen leverer.

Videreutvikling av organisasjonen for å kunne løse nye oppgaver som fulgte av forvaltningsreformen vil være et prioritert område også i 2012. Oppfølging av regionplan Agder 2020, som ble vedtatt i 2010, vil være et annet.

#### *Utskiftning av telefonsentral, samt kabling av fylkeshuset*

Fylkeshusets telefonsentral er av eldre årgang, og hvis det skulle bli behov for reparasjon er det ikke mulig å skaffe deler til sentralen. Fylkerådmannen tilrår ut fra dette at det bevilges 750 000 kroner til ny sentral og nye telefoner.

Datakablene på fylkeshuset er ikke dimensjonert til å takle dagens bruk. Brukerne opplever at systemene er trege og når en nå skal skifte sentral og telefoner er det naturlig å skifte datakablene på fylkeshuset. Fylkesrådmannen foreslår at det settes av 1,55 mill. kroner til dette. Ved å gjøre dette samtidig får en en mindre innsparing.

#### *Ledertrening*

I november 2011 starter et toårig ledertreningsprogram opp. Hensikten er å trene interne medarbeidere og heve deres lederkompetanse bl.a. for å gi økt rekrutteringsgrunnlag til lederstillinger i fylkeskommunen. Det er satt av 300 000 kroner til gjennomføring av dette tiltaket i 2012 og 250 000 kroner i 2013.

#### *Driftsutgifter tidligere Strømsbu videregående skole*

I 2012 vil Sam Eyde videregående skole stå klar til bruk. Lokalene som Strømsbu videregående skole har brukt vil bli fraflyttet. Lokalene skal driftes videre og det er innarbeidet midler til dette for hele planperioden. Eiendommen på Strømsbu tar en sikte på å avhende, mens det foreligger planer for å videreutvikle eiendommen på Fløyheia.

#### *Utviklingskostnader IKT*

I 2007 startet eierne av IKT Agder IKS en prosess i forhold til å finne felles løsninger innenfor de ulike delene av IKT området. Det er som et resultat av dette arbeidet bl.a. valgt felles regnskaps-, lønns- og personalsystem, felles løsninger for sak/arkiv m.m. Hensikten med dette har bl.a. vært å redusere driftskostnadene i selskapet, og dermed også hos eierne. Kostnaden ved dette prosjektet har vært innarbeidet i budsjettet med 2,1 mill. kroner per år frem til 2011.

Det er et løpende behov for IT-investeringer i samarbeid med de andre eierne av IKT Agder. Det foreslås derfor å sette av 2,1 mill. kroner per år. Dette er altså en videreføring av dagens nivå.

### 3.1.4 Investeringer

#### Miljøkartlegging av fylkeskommunens bygningsmasse

Det er i løpet av 2011 foretatt en miljøkartlegging av fylkeskommunes bygningsmasse. Denne viser at det ved flere av bygningene bør gjennomføres omfattende utbedringer dersom en skal tilfredsstille dagens krav til miljø. Noen steder er det mulig å gjennomføre tiltak uten alt for store kostnader, mens det andre steder må omfattende tiltak til. Det arbeides med å kalkulere kostnadene knyttet til enkelte av byggene. Det er gjort foreløpige overslag som viser at strakstiltakene innebærer utgifter på 7-8 mill. kroner. Utbedring av de tekniske installasjonene i alle bygg for å komme opp mot dagens krav til miljø er foreløpig anslått til 250 mill. kroner. I tillegg kommer nødvendige bygningsmessige utbedringer.

Det er innarbeidet 8 mill. kroner i investeringsbudsjettet for 2012 for å imøtekomme strakstiltakene. En vil senere måtte komme tilbake til hvorvidt alle disse kostnadene hører hjemme i investeringsregnskapet.

Ved behandling av økonomiplan 2012-2015, budsjett 2012 og regionalt utviklingsprogram 2012 vedtok fylkestinget følgende:

*"Det fremlegges egen sak vedrørende miljøkartleggingen av fylkeskommunes bygningsmasse til fylkestingets møte i februar 2012. I denne saken redegjøres det for hvilke tiltak som må gjøres ved de enkelte byggene og kostnadene forbundet med disse."*

#### Heis til Fløyheia

Fylkesrådmannen foreslår at det avsettes 20 mill. kroner til heis fra sentrum til Fløyheia. Det legges frem egen sak om dette til fylkestingets møte i desember 2011.

Ved behandling av økonomiplan 2012-2015, budsjett 2012 og regionalt utviklingsprogram 2012 vedtok fylkestinget følgende:

*"Tekst: "Heis til Fløyheia" endres til "Utvikling av Fløyheia"."*

## 3.2 Plan og miljø

Dette kapittelet omhandler fylkeskommunens oppgaver som følger av plan- og bygningsloven, samt oppgaver knyttet til klima, universell utforming, friluftsliv, forvaltning av vann og høstbare arter av vilt og innlandsfisk.

### 3.2.1 Mål

Aust-Agder fylkeskommune skal:

- stimulere den fysiske, miljømessige, økonomiske, sosiale og kulturelle utviklingen i fylket gjennom regional planlegging
- initiere og utvikle interkommunalt samarbeid der dette er nødvendig og hensiktsmessig for å løse oppgaver som går ut over den enkelte kommune
- veilede og bistå kommunene i deres planleggingsoppgaver etter loven, og påse at viktige nasjonale og regionale interesser blir ivaretatt i kommunal planlegging
- bidra til å utvikle universell utforming som strategi i kommunal og regional forvaltning og planlegging
- være en drivkraft i arbeidet med å redusere klimagassutslippene i regionen
- ivareta allmennhetens friluftsinnteresser og stimulere til miljøvennlige friluftslivsaktiviteter
- ha en helhetlig tilnærming til arbeidet med forvaltning av vann, høstbart vilt og fisk

### 3.2.2 Føringer

Plan- og bygningsloven fastslår at fylkeskommunen er regional planmyndighet og har en særlig viktig rolle som hovedansvarlig for regional planlegging. Formålet med planlegging på regionalt nivå er å stimulere den fysiske, miljømessige, helsemessige, økonomiske, sosiale og kulturelle utviklingen i fylket. Alle regionale planer skal følges opp av et handlingsprogram som skal rulleres årlig.

Det eneste lovmessige krav for planlegging på regionalt nivå er regional planstrategi som skal vedtas av fylkestinget senest innen ett år etter konstituering. Planstrategien skal redegjøre for viktige regionale utviklingstrekk og utfordringer, vurdere langsiktige utviklingsmuligheter og ta stilling til hvilke spørsmål som skal tas opp gjennom videre regional planlegging.

Fylkeskommunen har videre ansvar for å initiere og utvikle interkommunalt samarbeid der dette er hensiktsmessig. Fylkeskommunen skal veilede og bistå kommunene i deres planleggingsoppgaver etter loven, og skal ivareta viktige nasjonale og regionale interesser ved behandling av dispensasjonssaker, reguleringsplaner og kommuneplaner.

Andre viktige lover og forskrifter for fylkeskommunens oppgaver innen plan og miljø er diskriminerings- og tilgjengelighetsloven, energiloven, vannforskriften, friluftslivloven, statlig planretningslinje for strandsonen, statlig planretningslinje for klima- og energiplanlegging, forskrift om konsekvensutredninger, kart- og planforskriften, naturmangfoldloven, skogbruksloven, jordloven, viltloven, laks- og innlandsfiskeloven og forskrift om utsetting av fisk og andre ferskvannsorganismer.

Nasjonale forventninger til regional og kommunal planlegging peker på oppgaver og interesser som regjeringen mener er viktig for gjennomføring av gjeldende nasjonal

politikk. De nasjonale forventningene omfatter følgende temaer: 1) klima og energi, 2) by- og tettstedsutvikling, 3) samferdsel og infrastruktur, 4) verdiskapning og næringsutvikling, 5) natur, kulturmiljø og landskap og 6) helse, livskvalitet og oppvekstmiljø. Forventningene skal følges opp i arbeidet med regional planstrategi og legges til grunn for utarbeidelse av planer i fylket og i kommunene.

**Regionplan Agder 2020** har som hovedmål å utvikle en sterk og samlet landsdel som er attraktiv for bosetting og næringsutvikling både i kystsonen og i de indre distriktene. Fylkeskommunens arbeid på plan- og miljøsidene kan i stor grad være med på å bygge opp under målene som er satt i regionplanen, som blant annet et sterkt fokus på klima- og energispørsmål. Planen viser at regionen har høye ambisjoner for klima og energi, og den slår fast at offentlig sektor skal ligge i front i forhold til klimavennlig atferd. Klimahensyn skal være et grunnleggende premiss innenfor areal- og samfunnsplanlegging. I regionplanen legges det videre vekt på at friluftsliv er viktig som et helsefremmende og forebyggende folkehelseiltak. Jakt og fiske er viktige former for friluftsliv, og er også en del av den kulturarven som vektlegges i regionplanen. Et annet hovediltak i regionplanen i forhold til planlegging er å skape gode arenaer for bred og folkelig deltakelse i forbindelse med kommuneplanarbeid og andre strategiske planer på lokalt nivå.

**Energiplan Agder (2007) og Handlingsplan for klima, energi og miljø Aust-Agder (2011).** Vest-Agder og Aust-Agder fylkeskommuner vedtok i 2007 felles Energiplan for Agder. Planen er fulgt opp gjennom egne kapitler om klima, miljø og energi i etterfølgende økonomiplaner. Fylkestinget i Aust-Agder vedtok i 2011 en egen handlingsplan til energiplanen. Handlingsplanen presenterer og bygger på relevante vedtak, oppdatert status og nye rammebetingelser. Prioriterte tiltak i handlingsplanen er innarbeidet i ulike deler av budsjettet. Handlingsplanen legger opp til at revisjon av energiplanen skal vurderes som en del av regional planstrategi.

**Strategi for Aust-Agder fylkeskommunes arbeid med nye oppgaver innen friluftsliv, jakt og fiske** ble behandlet i fylkestingssak 55/2010. Strategien legger rammer for oppgavene en fikk innen friluftsliv og forvaltning av høstbare vilt- og fiskearter i forbindelse med forvaltningsreformen, og samsvarer i stor grad med de forventningene Miljøvern-departementet har til fylkeskommunens satsing på området. Fylkeskommunen skal sette forvaltningsoppgavene inn i et helhetlig perspektiv og bruke de muligheter som finnes innenfor disse områdene i den regionale utviklingen. Fylkeskommunen har et veiledningsansvar overfor myndigheter, organisasjoner, bedrifter og enkeltpersoner, og har som regional planmyndighet en viktig rolle i å veie ulike interesser mot hverandre innenfor rammen av den nasjonale arealpolitikken.

### 3.2.3 utfordringer og tiltak i planperioden

#### Regional planstrategi

Regional planstrategi er et verktøy for å ta stilling til hvilke regionale planspørsmål som er viktig å arbeide med for det nye fylkestinget. Planstrategien skal utarbeides og vedtas av fylkestinget senest innen ett år etter konstituering. Arbeidet med regional planstrategi skal stimulere til politisk debatt om viktige utfordringer og utviklingsmuligheter og om hvilke spørsmål som det er viktig å prioritere for å fremme ønsket utvikling i regionen. Det må legges til rette for en prosess der kommunene, statlige organer og andre regionale aktører inviteres med i drøftingen av fylkets utfordringer. I løpet av 2012 skal også kommunene utarbeide kommunale planstrategier. Det legges opp til å finne samordningspunkter for arbeidet med kommunale planstrategier og regional planstrategi. Kommunene skal innhente synspunkter fra blant annet regional planmyndighet, men loven setter ikke krav til formell høring som ved regional planstrategi. Fylkeskommunen skal veilede og bistå de

kommunene som har behov for det. Det vil bli utarbeidet et utfordringsdokument som skal ligge til grunn for planstrategiarbeidet sammen med målene som er satt i Regionplan Agder 2020. Fylkesrådmannen legger opp til at planstrategien for 2012-2015 skal behandles av fylkestinget i oktober 2012.

### **Veiledning, bistand og behandling i forhold til kommunal planlegging**

Fylkeskommunen skal veilede og bistå kommunene i deres planleggingsoppgaver etter loven, i tillegg til å ivareta nasjonale og regionale interesser i behandling av kommunale planer. En bruker mye kapasitet på saksbehandling av kommunale planer, og ser at det i tiden fremover er behov for å ha større fokus på fylkeskommunens veilederrolle.

### **Areal- og transportplanlegging**

Fylkeskommunen deltar i samarbeidet om langsiktige areal- og transportstrategier i Kristiansandsregionen. Det er ønskelig å etablere tilsvarende planprosesser i Arendal/Grimstad. Det vil være naturlig at fylkeskommunen tar en aktiv rolle i et slikt planarbeid i Arendal/Grimstad-regionen sammen med de berørte kommunene og regional stat.

### **Etablering av digitale planarkiv**

Aust-Agder fylkeskommune er sammen med landets øvrige fylkeskommuner med i samarbeidet "Norge digitalt". Det er igangsatt en nasjonal satsing for å få den digitale infrastrukturen rundt oppdatert plandata på plass. Som følge av fylkeskommunens satsing på tilrettelegging av regional digital infrastruktur vil en ta initiativ til et samarbeid med kommunene i Aust-Agder for å etablere digitale planarkiv med fullstendig planinnhold i fylket. Det settes av 300 000 kroner innenfor rammen til RUP Aust-Agder 2012 til dette formålet.

### **Pilotfylke universell utforming**

Aust-Agder fylkeskommune deltar sammen med Fylkesmannen i et treårig utviklingsprosjekt i regi av Miljøverndepartementet knyttet til universell utforming. Hovedoppgaven til pilotfylkene er å være pådrivere for universell utforming, både internt i egen organisasjon og mot eksterne samarbeidspartnere. Aust-Agder har i prosjektperioden 2010-2012 valgt å ha et særlig fokus på universell utforming knyttet til friluftsliv, transport og byrom/kommunesenter. Det er viktig at man i løpet av 2012 utformer en strategi for hvordan en skal videreføre arbeide med universell utforming i etter prosjektets slutt.

### **Regional plan for Setesdals vesthei, Ryfylkeheiene og Setesdal austhei**

Når regional plan for Setesdals vesthei, Ryfylkeheiene og Setesdal austhei (Heiplanen) blir vedtatt skal handlingsplanen følges opp av de fire fylkeskommunene og 18 kommunene som er berørt av planen. En forventer at planforslaget legges frem til politisk behandling i første halvdel av 2012. Aust-Agder fylkeskommune har fått ansvar for å arrangere årlige samordningsmøter for planområdet. I tillegg skal en sammen med de andre aktørene utarbeide en regional plan for næringsutvikling i planområdet, vurdere utarbeidelse av (inter)kommunale sti- og løypeplaner, motorferdselsplaner og skjøtsel- og pleieplaner for kulturminner og kulturlandskap, vurdere mulig registrering av automatisk fredete kulturminner, vurdere regionale parker som virkemiddel for bærekraftig næringsutvikling og bidra til lokale/regionale utviklingsprosjekt.

### **Forvaltning av høstbart vilt**

Fylkeskommunen har ansvar for forvaltning av høstbare, ikke truede arter av vilt. Det er utarbeidet egne mål for forvaltning av elg og hjort i Aust-Agder 2012-2015, som sammen med "Strategi for Aust-Agder fylkeskommunes arbeid med nye oppgaver innen friluftsliv, jakt og fiske" legger grunnlaget for fylkeskommunens arbeid med forvaltning av høstbart vilt. Det er en ambisjon at de fylkeskommunale målene skal bli kjent for jegerne og danne

grunnlag for en godt koordinert viltforvaltning. Fylkeskommunen mottar årlige tilskuddsmidler fra Miljøverndepartementet til hjortevilttiltak (elg, hjort og rådyr) og lokale vilttiltak. Målet med disse midlene er å medvirke til å gjennomføre oppgaver innen viltforvaltning og tiltak i regi av enkeltpersoner, lag og organisasjoner der tiltaket har en regional, interkommunal eller nasjonal karakter.

### **Forvaltning av høstbar innlandsfisk**

Fylkeskommunen har ansvar for å forvalte de høstbare, ikke truede artene av innlandsfisk og ivareta leveområdene til disse i det regionale planarbeidet. Fylkeskommunen skal ivareta hensynet til bestander av innlandsfisk i forvaltningsplanene for vassdrag, samt ivareta hensynet til lokale bestander ved gjennomføring av vassdragstiltak og kultivering av innlandsfisk. Ansvarsområdet følger av forvaltningsreformen fra 2010. Fylkeskommunen fikk ikke økte bevilgninger til dette området.

### **Forvaltningsplan for vassdrag, grunnvann og kystvann**

Aust-Agder fylkeskommune har i tråd med vannforskriften ansvar for å drive plan- og prosessarbeid i vannområdene i eget fylke, samt å bistå Vest-Agder fylkeskommune som er vannregionmyndighet i arbeidet med regional forvaltningsplan for vassdrag, grunnvann og kystvann i vannregion Agder. Aust-Agder er delt i fire vannområder: Otra, Gjerstad/Vegår, Nidelva og Tovdalsvassdraget. Fylkeskommunen bevilget i fylkesutvalgssak 68/2011 450 000 kr fra RUP Aust-Agder 2011 til medfinansiering av en 3-årig prosjektlederstilling som skal lede det lokale planarbeidet i vannområdene Gjerstad/Vegår, Nidelva og Tovdalsvassdraget. Åmli kommune har arbeidsgiveransvar for stillingen.

### **Regional handlingsplan og forvaltningsplaner for statlig sikrede friluftsområder**

Miljøverndepartementet skal innen utgangen av 2012 ha utarbeidet en nasjonal handlingsplan for statlig sikrede friluftsområder. Det er forventet at fylkeskommunene i forkant skal ha utarbeidet regionale handlingsplaner som den nasjonale planen skal bygge på. Handlingsplanene vil gi grunnlag for fremtidige fordelinger og prioriteringer av statlige ressurser til friluftsliv. Departementet forutsetter videre at kommunene skal ha utarbeidet forvaltningsplaner for de statlig sikrede friluftsområdene innen 2013 for å kunne få tilskudd til tiltak i områdene. I Aust-Agder har en 176 slike områder. Fylkeskommunen skal være en pådriver i arbeidet med forvaltningsplanene, i tillegg til å stimulere kommunene til å kartlegge og verdisetze alle friluftsområder som ikke er sikret.

### **Stimulering av friluftslivsaktiviteter og tiltak i friluftsområder**

I Regionplan Agder 2020 legges det vekt på at friluftsliv er viktig som et helsefremmende og forebyggende folkehelseiltak, og det er satt som et hovediltak at friluftslivet skal styrkes, med spesielt fokus på barn og unge. Fylkeskommunen har som regional utviklingsaktør en viktig oppgave i å stimulere til økt friluftslivsaktivitet i fylket. Det er viktig at fylkeskommunen utnytter synergieffekter og ser koplinger mellom ansvarsområdet for friluftsliv og andre ansvarsområder, for eksempel folkehelse, idrett, reiseliv og kulturminner. Fylkeskommunen mottar årlig statlige tilskuddsmidler fra Direktoratet for naturforvaltning til friluftslivstiltak i fylket. Det er to typer tilskuddsposter, hvor den første skal gå til friluftslivsaktiviteter og til stimulering til friluftsliv. Frivillige organisasjoner, lag og foreninger kan søke på denne tilskuddsordningen. Gjennom retningslinjene for tildeling som er vedtatt i fylkestinget skal en prioritere tiltak rettet mot barn og unge, innvandrergupper og funksjonshemmede. Den andre tilskuddsposten skal gå til tilretteleggingstiltak og skjøtsel av statlig sikrede friluftsområder. Tilskuddene kan gis til kommunene og friluftsrådene. I tillegg kommer fylkeskommunens egen satsing på tilrettelegging for friluftsliv og skjøtsel av regionale friluftsområder.

## Kyststiprosjektet

Kyststiprosjektet er et samarbeidsprosjekt der fylkeskommunen, de fem kystkommunene, Fylkesmannen og Friluftsrådene deltar i perioden 2010-2012. Prosjektet er forankret i Regionplan Agder 2020, og gjennom vedtak i fylkestinget i forbindelse med behandling av økonomiplanen for 2010-2013.

## Satsing på klima, energi og miljø i egen virksomhet

Fylkeskommunens satsing på klima, miljø og energi grunner i målene som er satt i Regionplan Agder 2020, Energiplan Agder (2007) og tilhørende handlingsplan for Aust-Agder (2011). Mål og tiltak skal følges opp gjennom økonomiplaner og årsbudsjett.

Satsingen på klima, miljø og energi berører alle virksomheter i Aust-Agder fylkeskommune og alle som leverer tjenester og/eller varer til fylkeskommunen. Det avsettes 1 mill. kroner til klima-, energi-, og miljøtiltak i RUP Aust-Agder for hvert år i hele planperioden.

Vedtatte mål for fylkeskommunens egen virksomhet videreføres i planperioden:

- Aust-Agder fylkeskommune skal i forhold til 2008 redusere utslippene av klimagasser med 80 % innen 2014 og 90 % innen 2020.
- Aust-Agder fylkeskommune skal i forhold til 2009 effektivisere energibruken med 20 % innen 2014 og 40 % innen 2020.
- Olje fases ut som hovedoppvarmingskilde i alle bygg innen 2012. Minst 55 % av oppvarmingsbehovet skal i 2014 dekkes av andre energibærere enn elektrisitet og fossilt brensel. I 2020 skal minst 90 % av oppvarmingsbehovet dekkes av andre energikilder enn elektrisitet og fossilt brensel.
- Fylkeskommunen skal være klimanøytral for egen virksomhet i henhold til FNs definisjon fra 2009.

Ved en feil samsvarer ikke enkelte av målene som ble vedtatt i "Handlingsplan for Aust-Agder til Energiplan Agder" fylkestingssak 2/2011 med målene som er satt i økonomiplan 2011-2014. En har valgt å videreføre de opprinnelige målsettingene fra økonomiplanen.

Aust-Agder fylkeskommune bruker klimanøytralitet som metode for å redusere faktiske utslipp og energiforbruk i egen virksomhet. Det er igangsatt en rekke tiltak for en mer effektiv energibruk og omlegginger til mer miljøvennlig energibruk.



### 3.3 Utdanning

Virksomheten omfatter videregående opplæring i skole og arbeidsliv, voksenopplæring, realkompetansevurdering, pedagogisk-psykologisk tjeneste, oppfølgingstjeneste, undervisning i sosiale og medisinske institusjoner, fengselsundervisning og botilbud for elever i videregående skole.

Virksomheten omfatter også teknisk fagskoleutdanning og fagskoleutdanning innenfor helse- og sosialfag.

Aust-Agder fylkeskommune har følgende visjon for utdanning

*Læring for alle - utvikling for den enkelte.*

#### 3.3.1 Mål

Hovedmål for utdanningssektoren:

- *Aust-Agder fylkeskommune skal gi en likeverdig og inkluderende opplæring tilpasset den enkelte.*
- *Aust-Agder fylkeskommune skal aktivt arbeide med kompetanseutvikling innen videregående opplæring.*
- *Aust-Agder fylkeskommune skal legge forholdene til rette for økt medvirkning for elever, lærlinger, lære kandidater og foresatte.*
- *Aust-Agder fylkeskommune skal ha et nært samarbeid med lokalt næringsliv, kommuner og andre organisasjoner/aktører.*
- *Aust-Agder fylkeskommune skal gjennom effektiv ressursutnyttelse gi tilbud om videregående opplæring til riktig kvalitet i tråd med nasjonale føringer.*

#### Strategier

##### *1. Den lærende organisasjon*

Den lærende organisasjon er en organisasjon hvor alle øker sin evne til å skape resultater som de virkelig ønsker å oppnå - hvor organisasjonen oppmuntrer til nye måter å tenke på, hvor den kollektive visjon om å skape det beste er satt i fokus, og hvor alle lærer hvordan man lærer sammen.

##### *2. Den inkluderende organisasjon*

Den inkluderende organisasjon er en organisasjon som kjennetegnes ved at ansatte, elever og lærlinger trives i et inkluderende og godt arbeids- og læringsmiljø. Ansatte, elever og lærlinger bidrar til hverandres læring, og pedagogisk organisering og gjennomføring er lagt til rette slik at alle lærer med basis i sine forutsetninger. Elever og lærlinger stimuleres til nysgjerrighet og medvirkning, og erfaringslæring er satt i system.

##### *3. Den digitale organisasjon*

Den digitale organisasjon er en organisasjon som har gjort det til et vesentlig trekk å ha tilgjengelig moderne datateknisk utstyr til bruk i administrativ og pedagogisk sammenheng og hvor brukerne har et høyt kompetansenivå som muliggjør interaktiv læring gjennom god tilrettelegging. Den er en organisasjon som kjennetegnes ved kvalitativt og tilstrekkelig undervisningsutstyr som muliggjør høy læringsaktivitet og læringskvalitet.

#### 4. Den samarbeidende organisasjon

Den samarbeidende organisasjon kjennetegnes ved at det legges vekt på å skape gode arenaer for problemløsning, koordinering og kompetanseutvikling på tvers av nivåer og sektorer. Sentrale aktører inkluderes gjennom ulike prosesser for å utvikle felles oppfatninger om utfordringer, mål og handlinger, for å lære av hverandre og for å sikre samordning av ressurser og tiltak. I den samarbeidende organisasjon viser man respekt for samarbeidspartnernes ulike ståsted og roller og er tydelig på hva som er forventet og ønsket av hverandre.

### 3.3.2 Føringer

Opplæringsloven med forskrifter gir konkrete føringer for skoleeiers ansvar og plikt når det gjelder videregående opplæring. Lovgrunnlaget er i stor grad utformet som en rettighetslov hvor elever med ungdomsrett og voksne med opplæringsrett, kan kreve videregående opplæring etter nærmere bestemmelser.

Også fagskoleloven stiller fylkeskommunen overfor plikter knyttet til å gi relevant fagskoletilbud i tråd med lokale, regionale og nasjonale kompetansebehov. Fylkeskommunen har imidlertid ikke plikt til selv å drive slik utdanning.

Både opplæringslov, fagskolelov, forskriftene og forvaltningslov har saksbehandlingsregler som gir føringer for utvikling av systemer, rutiner og kvalitetsdokumentasjon.

På regionalt nivå vil Regionplan Agder 2020 og ulike strategiske handlingsplaner gi føringer for satsingsområder både regionalt og lokalt.

Nasjonale satsinger innen utdanningssektoren gir bestemte føringer for hvordan fylkeskommunen skal innrette sitt arbeid for å utvikle bedre kvalitet og nå nasjonale mål. Viktige nasjonale tiltak er:

- Utdanningsreformen Kunnskapsløftet - utfordringer både i struktur og kvalitet.
- Ny GIV - bedre gjennomføring i videregående opplæring.
- Pedagogiske satsinger som prosjekt Vurdering for læring og Bedre læringsmiljø.
- Etter- og videreutdanningssystemet.
- Skolelederutdanningsprogrammet.

### 3.3.3 Utfordringer og tiltak i planperioden

#### Elevtallsutvikling

En vesentlig del av Kunnskapsløftet er tilbudsstrukturen i videregående opplæring. Økonomiplan 2012-2015 bygger på fastsatt tilbudsstruktur. På denne bakgrunn foreslås en dimensjonering av opplæringstilbudet på basis av:

- antall elever i de aktuelle aldersgrupper,
- elevenes valg av utdanningsprogram høsten 2010 og 2011,
- elevenes valg av Vg2-tilbud høsten 2011 og antatte valg av Vg2-tilbud høsten 2012,
- tilgjengelighet på læreplasser i de ulike bransjer/bedrifter,
- de enkelte skolers undervisningskapasitet knyttet til skolebygg og utstyr,
- samarbeid med andre fylkeskommuner om gjesteelevsutveksling,
- forhold knyttet til skoleveg, avstander og kommunikasjonsforhold.

En gjør oppmerksom på at tilgjengelige læreplasser i ulike bransjer er svært vanskelig å vurdere. Noen bransjer er mye mer ømfintlig for svingninger i konjunktorene enn andre.

Elevtallet antas å utvikle seg slik i årene fremover:

År	2010	2011	2012	2013	2014	2015
Antall avgangselever i grunnskolen 2010/11	1463	1515	1542	1548	1484	1517
Sum siste 3 årskull	4420	4488	4520	4605	4574	4549

Tallene for de tre siste årskull er framskrevet i forhold til faktisk elevtall i grunnskolen, skoleåret 2010/11.

Ved dimensjonering av tilbudet i videregående opplæring i planperioden har en lagt disse tallene til grunn. En gjør oppmerksom på at elevtallet i fylkeskommunens videregående skoler er høyere enn antallet avgangselever fra grunnskolen. Dette skyldes bl.a. at noen elever foretar omvalg på Vg1 samt at noen bruker mer enn normert tid. Det bemerkes også at inn- og utflytting ikke er tatt hensyn til i tabellen. Bolkningsstatistikk for 2010 og så langt i 2011 tyder på en økt innflytting av personer i videregående skoles alder.

Basert på antall avgangselever i grunnskolen og en økning i antall innflyttere i videregående skoles alder vil dimensjoneringen av tilbudet justeres årlig. Det knytter seg usikkerhet til fordelingen mellom søkere til studiespesialiserende program og yrkesfaglige program. Elevenes utdanningsvalg påvirker direkte sammensetningen av tilbudene.

### Kunnskapsløftet og skolestruktur

Innføringen av Kunnskapsløftet gir store utfordringer for små skoler i forhold til å gi tilstrekkelig bredde i undervisningstilbudet til elevene. For å kunne gi et kvalitativt godt tilbud til disse elevene burde undervisningen innenfor samme utdanningsprogram vært samlet på færre steder i stedet for undervisning på mange steder. Det er særlig manglende valgmuligheter innenfor matematikk og språkfag innenfor studiespesialiserende utdanningsprogram som er problematisk. Innenfor yrkesfag er det også store utfordringer å gi utprøving av flere Vg2-fag til elever i Vg1 der det er få elever. Større skoler har flere fagmiljøer i flere utdanningsprogram og elever har dermed helt andre muligheter for å få utprøvd sine interesser og dermed ta mer "riktige" valg. Det er særlig små og sårbare fellesfagmiljøer som gir begrensede muligheter for differensiering i undervisningsmetodikk og organisering. Dette kan påvirke elevens gjennomføring av videregående opplæring.

### Østregionen - bygningsmessige utfordringer

Miljøkartleggingen av skolebygg viser at det er store utfordringer både ved Risør videregående skole og Tvedestrand og Åmli videregående skole for å komme opp til dagens krav til skolelokaler. De foreløpige beregningene viser at kostnadene ved utbedring av tekniske installasjoner ved Risør videregående skole utgjør i underkant av 40 mill. kroner. Ved Tvedestrand og Åmli videregående skole er kostnadene for de tre avdelingene beregnet til 14 mill. kroner ved avdelingen i Åmli, 14 mill. kroner ved avdelingen på Lyngmyr og 25 mill. kroner ved avdelingen på Holt. Samlet for Tvedestrand og Åmli videregående skole gir dette 53 mill. kroner. Tar en med kostnadene ved Risør videregående skole kommer en til 93 mill. kroner. I tillegg vil det være betydelige kostnader knyttet til ombygging av lokalene. Foreløpig er samlede kostnader beregnet for Tvedestrand og Åmli videregående skole til i størrelsesorden 192 mill. kroner.

I vedtatt økonomiplan er det foreslått å legge til rette for å flytte byggfagselevne ved Tvedestrand og Åmli videregående skole til avdelingen på Holt. I dag leier en lokaler til denne undervisningen på Fiane. Kostnadene ved dette er i vedtatt økonomiplan anslått til 6,5 mill. kroner. Nye kostnadsoverslag viser at det vil være mulig å gjennomføre dette til

en kostnad på om lag 5 mill. kroner. Fylkesrådmannen tilrår at en ikke foretar denne flyttingen nå.

Fylkeskommunen står overfor store utfordringer i østregionen både av pedagogisk og økonomisk art. Fylkesrådmannen mener derfor at fylkeskommunen nå må stoppe opp og gjøre en total vurdering av situasjonen før man gjør større investeringer. Fylkesrådmannen foreslår derfor at det i løpet av 2012 gjennomføres en bred utredning angående skolestruktur i østregionen med særlig vekt på å belyse ulike pedagogiske, miljømessige, bygningstekniske og økonomiske utfordringer og komme med forslag til å løse disse utfordringene. Fylkesrådmannen vil tilrå at en vurderer å knytte til seg et eksternt utredningsmiljø for å se på dette.

En vil komme tilbake til dette i egen sak.

Ved behandling av økonomiplan 2012-2015, budsjett 2012 og regionalt utviklingsprogram 2012 vedtok fylkestinget følgende:

*"Fylkestinget ønsker en gjennomgang av skolestrukturen/skoletilbudene i løpet av 2012 med spesielt fokus på kvalitet i opplæringa innen yrkesfag i hele fylket. Målet er å belyse pedagogiske, miljømessige, bygningstekniske, samfunnsmessige og økonomiske utfordringer og komme med forslag til å løse disse utfordringene. Før utredningsarbeidet settes i gang får fylkestinget i februar 2012 en egen sak med blant annet forslag til mandat for utredningen."*

*"Fylkestinget ber om å få utredet muligheter for sandvolleyballtilbud ved Tvedestrand og Åmli vg. skole, avdeling Åmli."*

*"Fylkestinget ber om å få utredet bygging av ny driftsbygning ved Tvedestrand og Åmli vg. skole, avdeling Holt i kombinasjon med flytting av VG1 byggfag."*

### **Blakstad videregående skole - bygningsmessige og pedagogiske utfordringer**

I økonomiplan for 2011-2014 er det avsatt 7,7 mill. kroner i 2011 og 7,0 mill. kroner i 2012 til ombygging av "AMO-bygget" ved Blakstad videregående skole, til sammen 14,7 mill. kroner. Kostnadsoverslaget viser at arbeidene vil komme på om lag 17 mill. kroner.

Miljøkartleggingen av fylkeskommunens bygningsmasse som er nevnt ovenfor, viser at det må gjøres omfattende utbedringer av tekniske installasjoner ved Blakstad videregående skole dersom bygningsmassen skal tilfredsstillе dagen miljøkrav. Bare ved avdelingen på Neset (hovedskolen) beløper dette seg til 37 mill. kroner. I tillegg vil det være betydelige bygningsmessige arbeider som må gjøres. Foreløpig er samlede kostnader for tekniske og bygningsmessige tilpasninger beregnet til i størrelsesorden 90 mill. kroner. Selv med så omfattende utbedringer vil en på grunn av byggenes alder ikke kunne få tidsmessige lokaler sammenlignet med nye lokaler som er bygget etter dagens krav.

De to forholdene nevnt ovenfor medfører samlede kostnader på 107 mill. kroner.

Blakstad videregående skole har en svært lav andel jenter, med de utfordringer dette gir for skolemiljøet. En har imidlertid vurdert ulike alternativer for å øke andelen jenter ved skolen. Uansett hvilke alternativer som velges medfører det bygningsmessige tilpasninger. Også disse tilpasningene har en kostnad. Videre vil det være slik at dersom en flytter kun en eller to "jenteklasser" til skolen vil det ikke øke jenteandelen i særlig grad. En eventuell slik flytting vil følgelig også ha konsekvenser for både elevmiljø og for ansatte på fraflyttende skole.

Blakstad videregående skole har et lite og sårbart fellesfagmiljø som gir utfordringer både i forhold til differensiering og organisering av undervisningen. Fellesfagene er en av de store utfordringene mange yrkesfagelever har i videregående opplæring. Fellesfagene betyr mye i forhold til elevers gjennomføring av utdanningen.

Spørsmålet blir da om en skal vurdere andre alternativer for å løse både de bygningsmessige, pedagogiske og elevmiljømessige utfordringene som Blakstad videregående skole i dag har. Det bygges i dag en ny moderne skole i Arendal, Sam Eyde videregående skole. Det fremgår av rapporten for 2. tertial 2011 at kostnadene ved byggingen blir i størrelsesorden 60 mill. kroner lavere enn det som er lagt til grunn i kostnadsrammene for prosjektet.

Avstanden mellom Sam Eyde videregående skole og Blakstad videregående skole er under 10 kilometer. Det er mulig å gjennomføre et byggetrinn II i tilknytning til Sam Eyde videregående skole. En mulig løsning vil være å flytte aktiviteten ved Blakstad videregående skole (avdelingen på Neset) til Sam Eyde videregående skole. Det er ikke foretatt økonomiske beregninger av et mulig byggetrinn II i tilknytning til Sam Eyde, men disse vil kunne anslås i størrelsesorden 150 mill. kroner.

Fylkesrådmannen ønsker å sette i gang arbeidet med funksjons- og romprogram for vurdering av ulike rombehov og utstyr ved å flytte dagens undervisning ved Blakstad videregående skole - utenom praktisk undervisning på Skarsbru - til Sam Eyde videregående skole. Det er satt av 150 mill. kroner til en eventuell utbygging av Sam Eyde videregående skole.

Ved behandling av økonomiplan 2012-2015, budsjett 2012 og regionalt utviklingsprogram 2012 vedtok fylkestinget følgende:

*"Ulike forhold knyttet til flytting av virksomheten ved Blakstad videregående skole drøftes nærmere i egen sak til fylkestingets møte i februar 2012. Arbeidet med funksjons- og romprogram vil ikke bli iverksatt før denne saken er behandlet av fylkestinget."*

### **Nye bestemmelser og økte kvalitetskrav**

Forutsetningen for å lykkes med utfordringene innenfor utdanningssektoren er nødvendig kapasitet og kompetanse til systematisk å arbeide med mål og resultater. Gjennom de siste 2-3 årene er det skjedd betydelige endringer i opplæringslov og forskrifter som stiller nye og endrede krav til saksbehandlingen særlig knyttet til elevers rettigheter. Søknadsprosedyrer, dokumentasjonskrav, enkeltvedtak og klagebehandling er komplisert og har endret karakter og krever økt saksbehandlerkapasitet og kompetanse for å tilfredsstille nye kvalitetskrav.

Økning i antall søkere til videregående opplæring som krever særskilt vurdering i medhold av lov og forskrift, spesielt innenfor opplæringslovens kapittel 5 om tilpasset opplæring og spesialundervisning, har økt i omfang. Oppfølging av opplæringslovens kapittel 9a om elevers læringsmiljø er forsterket, og nye bestemmelser om vurdering og vurderingsprosedyrer i forskriftene er vesentlig endret med helt andre dokumentasjonskrav enn tidligere.

Fra og med 2012 kommer det nye forskrifter knyttet til Oppfølgingstjenesten som forutsetter endrede dokumentasjonsordninger og økt innsats overfor elever som ikke gjennomfører videregående opplæring.

Fylkesrådmannen ser at det er utfordringer med å innfri endringer og nye krav innenfor eksisterende bemanning og foreslår at det opprettes en rådgiverstilling ved fylkesrådmannens kontor fra 2014. Denne stillingen vil erstatte stillingen knyttet til Oppfølgings-tjenesten som fremkommer i økonomiplan 2011-2014.

## Nye utdanningstilbud

### *Vg2 ambulansesfag*

Sørlandets sykehus HF (SSHF) har henvendt seg til Aust-Agder fylkeskommune med forespørsel om etablering av et Vg2 ambulansesfag. Bakgrunnen er ønsket om at regionen selv vil bidra med kompetanse innenfor fagfeltet, og SSHF har samtidig tilkjennegitt ønske om å bidra i samarbeid både gjennom faglig gjennomføring og stille utstyr til disposisjon. SSHF ønsker noen spesielle kriterier knyttet til inntak. SSHF har ønsket at utdanningstilbudet legges til Møglestu videregående skole, blant annet på grunn av nærheten til sykehusets prehospitaltjenester og AMK-sentralen som administrerer og organiserer ambulansetjenesten. SSHF har også ønsket at det etableres et samarbeid med Vest-Agder fylkeskommune som innebærer at utdanningstilbudet blir søkbart også fra Vest-Agder. SSHF antyder inntil 10 nye læreplasser hvert år.

Fylkesrådmannen foreslår at det opprettes Vg2 Ambulansesfag fra høsten 2012 ved Møglestu videregående skole. Tiltaket kostnadsberegnes til 470 000 kroner i 2012. Kostnader vil etter dette være i overkant av 1,1 mill. kroner. Tiltakets utstyrskrav dekkes av avsatte midler til utstyr. Det er ønskelig å etablere et samarbeid med Vest-Agder fylkeskommune om dette utdanningstilbudet.

### *Studiespesialisering med entreprenørskap*

Møglestu videregående skole har over tid arbeidet bevisst og målrettet med Ungt Entreprenørskap og har til enhver tid en rekke ungdomsbedrifter i aktivitet. Skolen har også vunnet priser for sin virksomhet på dette feltet. Tiltakene er en etablert del av skolens pedagogiske opplegg. Møglestu videregående skole søker om ressurser tilsvarende 5 uketimer ekstra for å legge entreprenørskap som et tilleggsfag til studiespesialisering. Tillegget er treårig, da entreprenørskap som fag vil følge elevene som har valgt det gjennom hele opplæringsløpet i studiespesialiserende utdanningsprogram. Tilsvarende tilbud finnes ikke på noen andre av fylkeskommunens videregående skoler. Flere skoler på Østlandet har tilbudet og vurderer dette som en suksess.

Fylkesrådmannen foreslår at det opprettes studiespesialisering med entreprenørskap ved Møglestu videregående skole fra høsten 2012. Kostnadene ved dette vil være 63 000 kroner i 2012 stigende til 450 000 kroner ved fullt utbygd tilbud i 2015.

### *Fremmedspråk som fjernundervisning*

Etter innføring av Kunnskapsløftet har det vært en betydelig nedgang i antall elever som velger fordypning i 2. fremmedspråk. Næringslivet etterspør elever med gode språkferdigheter i flere fag enn engelsk. Det er ingen skoler i Aust-Agder som tilbyr undervisning i tysk, fransk eller spansk nivå III. Selv ved store studiespesialiserende skoler som Arendal og Dahlske videregående skoler blir det for ressurskrevende å sette i gang grupper med få elever. Denne utfordringen kan møtes med tilbud om 2. fremmedspråk som fjernundervisningstiltak og dermed få en kostnadseffektiv løsning. Vest-Agder fylkeskommune har et slikt tilbud, og en har vurdert mulighetene for samarbeid rundt dette. Teknologisk plattform og kostnader har imidlertid hindret dette.

Fylkesrådmannen foreslår at det opprettes et 2. fremmedspråktilbud på nivå III som fjernundervisningstilbud fra høsten 2012. Kostnadene ved dette vil være 115 000 kroner i 2012 og 230 000 kroner resten av årene i planperioden. Utstyrskravet dekkes av avsatte midler til utstyr.

### Redusere frafall og øke gjennomføringen

Dette er en viktig utfordring og satsingsområde i planperioden. Skal en oppnå nasjonale mål knyttet til reduksjon av elever som faller fra i videregående opplæring, er det avgjørende viktig å lykkes med det nasjonale prosjektet Ny GIV. Aust-Agder har i mange år hatt et relativt høyt frafall og mange elever som ikke har gjennomført videregående opplæring på normert tid. Det er særlig overgangen mellom Vg2 yrkesfag og opplæring i bedrift som har vært en hovedutfordring. Fylket har over tid hatt lave grunnskolepoeng, noe som betyr mye for hvordan videregående skoler utvikler pedagogiske opplegg og gjør tilpasninger for at elever med svake prestasjoner fra grunnskolen skal lykkes med gjennomføring av videregående opplæring. Ny GIV er nå godt organisert i regi av Aust-Agder fylkeskommune og samarbeidsavtaler med kommuner er tegnet. Prosjektet er finansiert over øremerkede statlige midler (bortsett fra formidlingsprosjektet) og prosjektperioden utløper 31.12.2013.

Prosjektet er organisert i tre delprosjekter:

- *Overgangsprosjektet*  
Dette tiltaket tilbyr svakt presterende elever i 10. trinn i ungdomsskoler en særskilt oppfølging for å mestre overgangen til videregående opplæring og prosjektet følger opp disse elevene i Vg1 og Vg2 i videregående opplæring. Prosjektet samarbeider tett med kommunene.
- *Oppfølgingsprosjektet*  
Dette tiltaket kartlegger og oppsøker elever med opplæringsrett som ikke er i opplæring eller arbeid. Siktemålet er å tilby skoleplass, arbeid eller annet relevant kompetansetiltak. Prosjektet samarbeider tett med NAV.
- *Formidlingsprosjektet*  
Dette tiltaket arbeider for at yrkesfagelever som er vanskelig å formidle til lære plass gis en (ekstra) mulighet enten til lære plass eller som lærekandidat med delkompetanse som mål. Prosjektet arbeider for å øke antall lærebedrifter og antall lære plasser og samarbeider tett med næringsliv og offentlig sektor.

Delprosjektene Overgangsprosjektet og Oppfølgingsprosjektet er fullfinansiert gjennom øremerkede statlige bevilgninger for prosjektperioden 2011-2013. Prosjektene har egne prosjektledere som kostnadsmessig dekkes av prosjektmidlene.

Formidlingsprosjektet er finansiert over fylkeskommunens budsjett gjennom et eget treårig prosjekt i sammenheng med Ny GIV. Prosjektet har en samlet kostnadsramme på 4,6 mill. kroner per år og har egen prosjektleder. Det er i økende grad viktig å etablere flere lære plasser i offentlig sektor, både kommunesektoren og regional stat.

### Kvalitetsdokumentasjon - systemimplementering

Opplæringslovens krav om helhetlig kvalitetssystem samt skoleeiers behov for kvalitetsdokumentasjon, har medført et fokus på utvikling av systemer som kan møte både krav og behov. 13 av landets fylkeskommuner har derfor gått sammen om anskaffelse av et samlet system som gir nødvendig styringsinformasjon knyttet til kvalitetsmål og resultatdokumentasjon. Systemet vil håndtere avanserte analysemuligheter i forholdet mellom elevdata, personaldata, skoleprestasjoner fra statistikkbasen i Utdanningsdirektoratet og relevant samfunnsstatistikk fra SSB. Inkludert i dette er både årlige elev- og personalundersøkelser.

Systemet kalles PULS og er et web-basert verktøy for vurdering og utvikling av kvalitet i videregående opplæring. Systemet, sammen med fylkeskommunens egne utviklede dokumentasjoner, imøtekommer kvalitetsutfordringen både knyttet til krav i lov og forskrift og den dokumentasjon som skoleeier er avhengig av i sin kvalitetsutvikling.

Samlede systemkostnader vil være 700 000 kroner per år og foreslås innarbeidet i driftsbudsjettet. Systemkostnadene har i 2011 vært en del av kvalitetsutvikling i videregående opplæring finansiert over RUP Aust-Agder.

### **Undervisningsutstyr**

Manglende supplering og fornying av undervisningsutstyr ved de videregående skolene medfører behov for noe utskifting. Samtidig vil nye undervisningstilbud kreve utstyr en i dag ikke har. Sam Eyde videregående skole vil få et solid og moderne utstyrsnivå og vil løse de store utfordringene som en dag har på Strømsbu videregående skole. Fylkestinget vedtok i forbindelse med behandling av økonomiplan 2011-2014 å få en egen sak som avklarer fremtidig utstyrsbehov ved de videregående skolene. Fylkesrådmannen fremla sak om dette for fylkestinget i oktober, jf. sak 42/2011, og følger opp saken i forslag til økonomiplan 2012-2015.

Fylkesrådmannen foreslår å øke rammen til undervisningsutstyr i videregående skoler med 1 mill. kroner i økonomiplanperioden. Dette er i tråd med gjeldende økonomiplan. Utstyrsbehov knyttet til nye utdanningstilbud med oppstart høsten 2012 vil dekkes innenfor bevilgningen.

### **Helsefremmende og rusforebyggende tiltak**

Fylkestinget vedtok ved behandlingen av økonomiplan 2011-2014 å styrke rus- og psykiatريفorebyggende tiltak i videregående opplæring med særlig fokus på vestregionen og Setesdal. Det er i 2011 etablert tiltak både ved Setesdal, Møglestu og Dahlske videregående skole, jf. fylkesutvalgsmelding 5/2011. Denne styrkingen har et økonomisk omfang på 350 000 kroner og fokuserer spesielt på elever med rusproblematikk og elever med særskilte vansker knyttet til psykisk helse. Dermed har alle fylkeskommunale videregående skoler de siste årene fått en styrking spesielt rettet mot dette feltet som også er en del av det samlede frafallsforebyggende arbeidet i fylkeskommunens videregående skoler.

Tiltaksomfanget etablert 2011 på Møglestu, Dahlske og Setesdal videregående skoler videreføres i økonomiplanperioden og finansiering flyttes fra RUP Aust-Agder til ordinær drift. Tiltaket har et økonomisk omfang på 350 000 kroner for 2012.

### **Elevutveksling med andre fylker (gjesteelever)**

Aust-Agder fylkeskommune har flere elever i andre fylker enn andre fylker har elever i Aust-Agder. Den mest omfattende elevutvekslingen har en med Vest-Agder. Elevutvekslingen har variert over tid, men de to siste årene har fylkeskommunen kunnet redusere utgiftene betydelig. Gode og tilpassede opplæringstilbud i eget fylke, klare samarbeidsavtaler med Vest-Agder og ny videregående skole i Arendal vil trolig medvirke til at utgiftene til elevutveksling med andre fylker kan reduseres ytterligere i økonomiplanperioden.

Fylkesrådmannen tilrår at utgifter til elevutveksling med andre fylker reduseres med 1,5 mill. kroner i 2012. Denne reduksjonen fremskrives i økonomiplanperioden.

Ved behandling av økonomiplan 2012-2015, budsjett 2012 og regionalt utviklingsprogram 2012 vedtok fylkestinget følgende:



*"Fylkestinget ønsker å få en utredning om grenseproblematikk knyttet til elever i vg. skole i løpet av våren 2012."*

### **Fagopplæring - lærekontrakter og fag-/svenneprøver**

Fylkesrådmannen har som et anslag beregnet at antallet nye lærekontrakter kan reduseres marginalt i 2012 sammenlignet med 2010 og antatte tall for 2011. Beregninger med bakgrunn i elevtall og markedssituasjonen er grunnlaget for anslaget. Når det gjelder antall fag- og svenneprøver legges til grunn det antall lærlinger som synes å kunne avlegge prøve i 2011. Her er tatt med antall fra Aust-Agder som avlegger prøve i andre fylker og andre fylkers lærlinger som avlegger prøve i Aust-Agder. Fylkesrådmannen understreker imidlertid at det er usikkerhet knyttet til plantallene både hva angår lærekontrakter og fag-/svenneprøver.

Fylkesrådmannen vil videre gjøre oppmerksom på at jo mer en lykkes innenfor Ny GIV-satsingen i både overgangsprosjektet, oppfølgingsprosjektet og formidlingsprosjektet, jo flere lærekontrakter kan tegnes og jo flere lærekandidater kan en få ut i tiltak. Det er både nasjonalt og regionalt en stor satsing og følgelig ønskede resultater. På den annen side vil utgiftene da øke.

Fylkesrådmannen tilrår at utgifter til tilskudd til lærebedrifter kan reduseres med 900 000 kroner i 2012. Denne reduksjonen fremskrives i økonomiplanperioden. En understreker imidlertid usikkerheten her.

### **Sam Eyde videregående skole - innsparinger**

Sam Eyde videregående skole åpner i august 2012 og det innebærer endringer i driftsmessige forhold sammenlignet med dagens Strømsbu videregående skole. Et nytt og moderne skolebygg vil ha en helt annen effektivitet og rasjonalitet knyttet til driften. Dette gjelder både driftsutgifter innenfor varme, ventilasjon, belysning osv., og utgifter til renhold og øvrige driftsforhold. Skolen blir samlet i ett bygg i forhold til Strømsbu videregående skole som har undervisningsaktivitet i seks forskjellige bygg. Fylkesrådmannen ser at nytt skolebygg vil gi betydelige innsparinger både i tekniske driftsutgifter og bemanning knyttet til driftsoperative tjenester. Det er innarbeidet en reduksjon med 4,4 årsverk.

Samlet er det innarbeidet en reduksjon med i underkant av 1,5 mill. kroner i 2012 og om lag 3,6 mill. kroner resten av årene i planperioden.

### **Tvedestrand og Åmli videregående skole - styrking av fellesfag**

Elever ved utdanningsprogrammet idrettsfag ved Tvedestrand og Åmli videregående skole oppnår studiekompetanse etter endt treårig utdanning. Idrettsfag inneholder en omfattende fag- og timefordeling på studiekompetansefagene og med så få elever blir deres valgmuligheter, særlig innenfor matematikk og språkfag, begrensede. En ser at skolen på denne avdelingen har en særlig utfordring.

Fylkesrådmannen tilrår at Tvedestrand og Åmli videregående skole tilføres ekstra ressurser knyttet til utdanningsprogrammet idrettsfag. Ekstra ressurser vil styrke elevenes valgmuligheter innenfor studiekompetansefagene. Det foreslås å legge inn 275 000 kroner i 2012 og 0,7 mill. kroner i resten av årene i økonomiplanperioden.

### **Kvalitetsutvikling i videregående opplæring**

Innføring av gratisprinsippet i videregående skole, økt faglig samhandling mellom fagmiljøer i skolene, etterutdanningsbehov, nasjonalt videreutdanningsprogram og ulike lederutviklingstiltak er viktig bakgrunn for en satsing på kvalitetsutvikling i videregående opplæring. Med gratisprinsippet ble mulighetene for internasjonaliseringstiltak for elever betydelig redusert.

Fylkesrådmannen foreslår at det i likhet med tidligere år avsettes 3 mill. kroner til kvalitetsarbeid med fokus på kompetanseutvikling i videregående opplæring. Midlene vil i hovedsak omfatte internasjonaliseringstiltak for elever, fagfora/kompetansetiltak for lærere, nasjonalt videreutdanningsprogram, etterutdanningstiltak og lederutvikling. Tiltaket finansieres, i likhet med tidligere år, over RUP Aust-Agder.

### **Andre utfordringer**

Retten til opplæring for voksne som ikke tidligere har gjennomført videregående opplæring er slått fast i opplæringsloven. Antall voksne søkere øker, og det er særlig store utfordringer knyttet til minoritetsspråklige uten norskspråklige ferdigheter.

Pedagogisk/psykologisk tjeneste har utfordringer både knyttet til ressursgrunnet for individuelt arbeid så som sakkyndige uttalelser i enkeltsaker og systemrettet arbeid knyttet til skolenes ulike differensieringsmetoder og tilpasset opplæring. Dokumentasjonskravene har økt jf. endringer i opplæringslov og forskrifter. Svakt ressurs- og kompetansegrunnlag i grunnskolenes PP-tjeneste øker utfordringene i den fylkeskommunale tjenesten.

Norskundervisning for minoritetsspråklige elever er i utgangspunktet et kommunalt ansvar, men uklare bestemmelser og forskjelligartede fortolkninger av et komplisert regelverk synes å innebære at fylkeskommunene må ta et større ansvar for elever som begynner i videregående opplæring enn det en tidligere har regnet med.

Landslinjer i anleggsgfag har i flere år vært en betydelig økonomisk utfordring, og det er fortsatt et problem at staten ikke tar større ansvar for det finansielle grunnlaget både når det gjelder drift og investeringer i utstyr.

Antall oppmeldinger og gjennomføringer av privatisteksamener har økt sterkt de senere årene, og fylkeskommunen har utfordringer knyttet til oppfølging og kapasitet til eksamensadministrasjon. Det er behov for å gjennomgå dagens løsning og ressursbruk med sikte på å redusere sårbarhet ved ordningen.

Søking til fagskoleutdanning er relativt svak i fylket. Dette gjelder både til tekniske fag og til helsefag. Nye tilbud innenfor helsefag kan gi økt søkning senere. Det arbeides permanent med markedsføring av tilbudene.

Fylkesrådmannen vil i økonomiplanperioden særlig vurdere:

- Ulike tiltak for å redusere sårbarheten ved dagens eksamensadministrative løsning.
- Ulike tiltak for å bedre situasjonen for minoritetsspråklige elever.
- Ulike tiltak for å øke omfanget av systemrettet arbeid innen PPT.
- Ulike tiltak for at flere voksne kan gjennomføre videregående opplæring.

### **3.3.4 Investeringer i sektoren**

#### **Arendal videregående skole, avdeling Tyholmen**

Fylkesrådmannen foreslår å avsette 1,5 mill. kroner i 2012 til ombygging av skolens gamle gymnastikksal til auditorium/allrom og til elevkantene. Skolen mangler i dag lokaliteter til dette, og den gamle gymsalen som nå ikke er i bruk lenger, egnert seg godt til formålet.

#### **Sam Eyde videregående skole**

Fylkestinget vedtok i sak 5/2009 bygging av ny videregående skole i Arendal, og skolen fikk i fylkestingssak 17/2009 navnet Sam Eyde videregående skole. Nye lokaler skal tas i bruk ved skolestart skoleåret 2012/13.

Kostnadsrammen var på 570 mill. kroner inkl. tomte- og byggekostnader, utgifter til undervisningsutstyr og kunstnerisk utsmykking. I tillegg kommer kostnader til grunn- og utenomhusarbeider i henhold til avtale med Arendal kommune med en kostnadsramme på 70 mill. kroner.

I rapporten for 2. tertial 2011 ble det meldt at en nå er kommet så langt i byggearbeidene at en har oversikt over de fleste elementene i prosjektet. Denne gjennomgangen viser at totalrammen for prosjektet kan reduseres med 50 mill. kroner når det gjelder byggekostnadene og 10 mill. kroner når det gjelder grunn- og utenomhusarbeider. Den samlede innsparingen på 60 mill. kroner er innarbeidet i økonomiplan 2012-2015.

Det er tidligere bevilget 361,5 mill. kroner til byggearbeidene. Resterende beløp på 158,5 mill. kroner foreslås innarbeidet i økonomiplanen 2012-2015 med 70 mill. kroner i 2012, 38 mill. kroner i 2013, 25,5 mill. kroner i 2014 og 25 mill. kroner i 2015.

Når det gjelder grunn- og utenomhusarbeider er bevilgningene gitt tidligere år.

### **Flytting av Blakstad videregående skole**

Fylkesrådmannen foreslår å flytte Blakstad videregående skole til Sam Eyde videregående skole for deler av undervisningen. Kostnadene ved dette er foreløpig anslått til å være 150 mill. kroner. Fylkesrådmannen foreslår at det i 2012 avsettes 1,0 mill. kroner til planleggingen, slik at arbeidene kan starte opp så snart som mulig. Samlet er det avsatt 131 mill. kroner i økonomiplanperioden. Fylkesrådmannen tar sikte på å legge frem sak om funksjons- og romprogram senest til fylkestingets møte i oktober 2012. En vil da komme tilbake til kostnadsrammen og fremdriftsplan for prosjektet.

Ved behandling av økonomiplan 2012-2015, budsjett 2012 og regionalt utviklingsprogram 2012 vedtok fylkestinget følgende:

*”Ulike forhold knyttet til flytting av virksomheten ved Blakstad videregående skole drøftes nærmere i egen sak til fylkestingets møte i februar 2012. Arbeidet med funksjons- og romprogram vil ikke bli iverksatt før denne saken er behandlet av fylkestinget.”*

Samtidig ble midlene avsatt i investeringsbudsjettet for årene 2013-2015 tatt vekk.

## 3.4 Folkehelse og tannhelse

Dette kapittelet omhandler fylkeskommunens oppgaver knyttet til folkehelse og tannhelse.

### 3.4.1 Folkehelse

Dette underkapittelet omhandler fylkeskommunens oppgaver som følger av lov om fylkeskommuners oppgaver i folkehelsearbeidet.

#### 3.4.1.1 Mål

Felles plan folkehelse og levekår Agder 2010-2013 har følgende mål:

- Politikk - Folkehelse er et politisk satsningsområde, og skal ha en sentral plass i kommunal og fylkeskommunal planlegging i Aust-Agder og Vest-Agder.
- Levekår - Det skal gjøres en målrettet innsats for å bedre helsetilstand og levekår i befolkningen. Agder skal oppnå bedre verdier på målinger av levekår og likestilling.
- Lokal mobilisering - Folkehelsearbeidet skal ha et positivt fokus, og tiltakene skal være positive.
- Samhandling - Folkehelsearbeidet skal drives i samarbeid med de ulike forvaltningsnivå.
- Folkehelsearbeidet i Agder skal være landsledende.

#### 3.4.1.2 Føringer

Fylkeskommunens ansvar for folkehelsearbeid er fastsatt i lov om fylkeskommuners oppgaver i folkehelsearbeidet. I tillegg ivaretar Plan- og bygningsloven folkehelsehensyn. Ny lov om folkehelsearbeid vil tre i kraft 1. januar 2012 og erstatte den nåværende. Den nye loven viderefører ansvaret fylkeskommunen har for folkehelse i dag. Til ny folkehelselov vil statlige helsemyndigheter utarbeide veiledere og standarder for godt folkehelsearbeid.

Regionplan Agder 2020 har levekår som ett av fem satsingsområder. Gjennom systematisk og langsiktig samhandling skal Agder bli et likestilt samfunn med gode levekår som inkluderer alle i det gode liv. Et av hovedtiltakene i Regionplan Agder 2020 er å utvikle Agder til en ledende region når det gjelder folkehelsearbeid og utnytte mulighetene den nye samhandlingsreformen gir innen forebyggende helsearbeid.

Felles plan folkehelse og levekår Agder 2010-2013 gir føringer for prioriteringer innen dette tverrfaglige området. Oppfølging av felles strategier sees i sammenheng med oppfølging av Regionplan Agder.

#### 3.4.1.3 Utfordringer og tiltak i planperioden

Nivået på dagens bevilgning til folkehelsearbeidet er videreført i hele planperioden.

#### Regional utvikling og planlegging

En sentral oppgave vil være å få nødvendig oversikt over befolkningens helsetilstand og faktorer som påvirker denne. Denne oversikten skal blant annet være en del av grunnlaget for regional planstrategi. Fylkets folkehelseutfordringer vurderes og danner et grunnlag for folkehelsesatsningen. Folkehelse- og levekår skal også være tema i fylkes- og regionplaner.

Et sentralt prosjekt i denne sammenheng er "Regional Monitor for levekår." En satser på å følge opp arbeidet som pågår nasjonalt med helsetilstandsoversikter.

### Alliansebygging og partnerskap

Det er inngått forpliktende samarbeidsavtaler med kommunene om folkehelsearbeidet. Det må videre arbeides med hvordan fylkeskommunen best kan bistå kommunene med data-grunnlag, analysestøtte og vurdering av utfordringer og behov.

Fylkeskommunen skal bistå kommunene, spesielt i arbeidet med å identifisere folkehelseutfordringer. Det er aktuelt å arrangere fagsamlinger og å gi tilskudd til kommuner som har samarbeidsavtale.

### Egen virksomhet

Folkehelsearbeidet er et samfunnsansvar og flere fagfelt i fylkeskommunen har betydning for folkehelsen i Aust-Agder.

Det er utfordringer knyttet til å få oversikt over folkehelsearbeidet i de ulike fagfeltene.

Arbeidet med å satse på røykeslutt tiltak, kostholdstiltak og tiltak for økt fysisk aktivitet i videregående skoler vil være sentrale oppgaver.

## 3.4.2 Tannhelse

Dette underkapittelet omhandler fylkeskommunens oppgaver som følger av tannhelse-tjenesteloven.

### 3.4.2.1 Mål

Aust-Agder fylkeskommune skal

- utvikle og yte et tannhelsetilbud med høy faglig kvalitet gjennom effektiv ressursbruk der en vektlegger helsefremmende og forebyggende arbeid
- legge vekt på å fremme de ansattes engasjement og sikre kompetanseutviklingen for å få et best mulig tjenestetilbud
- skal ha som siktemål å utjevne forskjeller i tannhelse gjennom å prioritere innsatsen overfor de mest utsatte gruppene i befolkningen
- integrere tannhelsetjenesten i folkehelsearbeidet og ha et tett samarbeid med relevante samarbeidspartnere
- gi et tannhelsetilbud til voksne betalende pasienter der det er kapasitetsmessig mulig
- sette tallfestede mål for å forbedre den gjennomsnittlige tannhelsen blant barn og unge

### 3.4.2.2 Føringer

Tannhelsetjenesteloven pålegger fylkeskommunen å sørge for rimelig tilgang på tannhelsetjenester for hele befolkningen. I tillegg har fylkeskommunen ansvar for etablering og drift av den offentlige tannhelsetjenesten for følgende prioriterte grupper:

- Gruppe A (barn og unge 3-18 år)
- Gruppe B (psykisk utviklingshemmede)
- Gruppe C1 (beboere i institusjoner)

- Gruppe C2 (brukere av hjemmesykepleien)
- Gruppe D (19- og 20- åringer)
- Gruppe E (rusmiddelavhengige)

Stortingsmelding 35 (2006-2007) om "Framtidas tannhelsetjenester" vil danne grunnlag for ny lov om tannhelsetjenesten. Det er ventet at høringsutkastet foreligger i løpet av vinteren og at loven trer i kraft 2012 eller 2013.

Tannhelseplan for Aust-Agder 2010-2014 er det viktigste styringsdokumentet på fylkeskommunalt nivå.

### 3.4.2.3 Utfordringer og tiltak i planperioden

Bildet av en stor gruppe med få eller ingen tannhelseproblemer og en mindre gruppe med dårlig tannhelse blir stadig tydeligere. Tannhelsetjenesten har en særskilt utfordring i å forbedre tannhelsen hos de mest vanskeligstilte.

Det er et betydelig antall av prioritert klientell som ikke møter til timene. Det satses på å få antallet som ikke møter redusert, og i den forbindelse foreslås det midler til SMS-varslings.

For bedre å nå alle målgruppene er det et økende behov for koordinering og samarbeid med kommunene. For barn og ungdom gjelder dette helsestasjoner, barnevernstjeneste og skoler. For eldre og pleietrengende er sykehjemmene og hjemmesykepleien de viktigste samarbeidspartnere. Oppfølging av rusmiddelavhengige skjer i fellesskap med den kommunale rusomsorgen.

### Rekruttering

Generelt er rekrutteringen av tannleger god, men rekruttering av tannleger til utkantområdene og rekruttering av spesialister er fortsatt krevende samtidig som det er en utfordring å beholde godt kvalifiserte tannleger over tid.

Rekruttering av tannpleiere er blitt vanskeligere. Det er få søkere til ledige stillinger.

Kompetanseutvikling og etterutdanning er et sentralt satsingsområde. To tannleger er under spesialistutdanning i henholdsvis kjeveortopedi og klinisk odontologi. Det tette samarbeidet med Tannhelsetjenestens kompetansesenter Sør videreføres.

Tannhelseplanen skisserer en rekke virkemidler for å sikre stabilitet i stillingene, og en bruker de virkemidler en finner hensiktsmessig.

### IKT

IKT vil i stadig større grad bli tatt i bruk som verktøy i tannhelsetjenesten. Alle klinikker vil senest 1.1.2012 være tilkoblet Norsk Helsenett. Dette gir større muligheter for datautveksling mellom klinikkene gjennom felles server og større kapasitet på linjenettet.

## 3.5 Kultur

Dette kapittelet omfatter bibliotek, kunst- og kulturformidling, kulturinstitusjoner, kulturvern, kulturbygg, idrett og friluftsliv.

### 3.5.1 Mål

Aust-Agder fylkeskommune skal:

- ta vare på og formidle fylkets kulturhistorie og videreutvikle fylkets kulturelle særtrekk gjennom faglig veiledning, kompetanseoppbygging og ved å iverksette konkrete tiltak
- bidra til formidling av profesjonell kunst innen alle genre og bidra til kulturell kompetanseoppbygging i befolkningen
- bidra til å sikre, etablere og utvikle gode områder for rekreasjon, fysisk aktivitet og kulturell utfoldelse, der estetikk og mellommenneskelige forhold prioriteres

### 3.5.2 Føringer

Kulturloven og en rekke andre lover, forskrifter og retningslinjer gir nasjonale føringer og fordrer aktiv offentlig satsing i hele kulturfeltet. Gjennomgående tema er:

- profesjonalitet, mangfold og bredde i kunst- og kulturuttrykk og i kunst - og kulturaktiviteter, idrett og friluftsliv
- tilgjengelighet for alle, gode møtesteder og kompetanseoppbygging

Regionplan Agder 2020 peker på en rekke hovedtiltak innen temaområdene:

- et regionalt kulturliv
- kunnskap, kompetanse og talent
- flere inntektskilder for kunst, kultur og idrett
- en sterkere frivillig sektor
- opplevelser på historisk grunn

Fylkeskommunens satsing innenfor kulturområdet skal bygge opp om disse temaområdene.

Fylkeskommunen har vedtatt sektorplaner på flere områder, som gir føringer for prioriteringer i planperioden.

- Sektorplan for idrett, friluftsliv, fysisk aktivitet og folkehelse, lokale og regionale kulturbygg Aust-Agder 2010-2013 blir lagt til grunn for årvisse prioriteringer på disse områdene. Det tas sikte på å rullere planen i løpet av planperioden.
- Strategisk plan for kulturformidling i Aust-Agder 2010-2013 gir føringer for årvisse prioriteringer innen kulturformidlingsfeltet. Det tas sikte på å rullere planen i løpet av planperioden.
- Strategisk plan for kulturminner og kulturmiljøer i Aust-Agder 2010-2013 "Et godt Varp" gir føringer for årvisse prioriteringer på disse områdene. Som oppfølging av planen utreder en etablering av bygningsvernsenter i Aust-Agder. En legger opp til at planens handlingsprogram skal rulleres i 2012.

Fylkeskommunen har inngått avtaler om drift av en rekke kulturinstitusjoner, som gir føringer for prioriteringer i planperioden.

### 3.5.3 Utfordringer og tiltak i planperioden

Det tas sikte på å utarbeide strategiplan for bibliotekområdet i løpet av 2012.

Fylkestinget vedtok sak 36/2009 "Grunnlovsjubileet 2014 - Aust-Agder fylkeskommune tar aktiv del i Næs jernverksmuseums Jacob Aall prosjektet" å bevilge 5 mill. kroner til prosjektet fordelt over perioden 2010-2014. Oppfølging av dette er innarbeidet i RUP Aust-Agder.

Fylkestinget vedtok i sak 56/2009 "Arendal Idrettspark - fylkeskommunalt tilskudd" å bevilge 25 mill. kroner til bygging av flerbrukshall i Arendal Idrettspark. Beløpet utbetales med 5 mill. kroner per år i fem år fra 2011. Oppfølging av dette er innarbeidet i RUP Aust-Agder.

Kilden teater- og konserthus for Sørlandet IKS kommer i drift i 2012, og stiller store krav til finansiell deltakelse fra hele landsdelen. Fylkestinget behandlet sak 39/2011 "Kilden teater og konserthus for Sørlandet IKS - avtale om fordeling av regionalt driftstilskudd" i oktober 2011. Det legges til grunn et tilskudd til driften på nær 2,8 mill. kroner fra Aust-Agder fylkeskommune i 2012. Dette omfatter tilskudd til Agder Teater, Operas Sør og Kristiansand Symfoniorkester. I saken er det vedtatt en overgangsordning der Aust-Agder fylkeskommunes bevilgning til Kristiansand Symfoniorkester økes trinnvis over flere år. Etter at opptrappingen er gjennomført vil den samlede bevilgningen til Kilden i 2014 være på vel 4,4 mill. 2012-kroner. I tillegg kommer evt. konsekvensene av ytterligere realvekst i statlige bevilgninger, både i forhold til fylkeskommunens egne bevilgninger og i forhold til Grimstad kommunes og Arendal kommunes bevilgninger.

Arendal kulturhus søker om 1,5 mill. kroner i støtte i 2012 og deretter om 1 mill. kroner i støtte per år fra 2013. Fylkestinget vedtok også i sak 39/2011 "Kilden teater og konserthus for Sørlandet IKS - avtale om fordeling av regionalt driftstilskudd" å innarbeide et fast driftstilskudd til Arendal Kulturhus i budsjettet for 2012. Det avsettes et årlig driftstilskudd med 0,5 mill. kroner til Arendal kulturhus hvert år i planperioden. Dekningen skjer innenfor rammen til RUP Aust-Agder.

Ved behandling av økonomiplan 2012-2015, budsjett 2012 og regionalt utviklingsprogram 2012 vedtok fylkestinget å bevilge 500 000 kroner i tilskudd til utstyr ved Arendal kulturhus i 2012.

Utbygging av Aust-Agder kulturhistoriske senter (AAks) starter opp i 2012. Anlegget vil stå ferdig i april 2014. Det er satt av midler til å følge opp fylkeskommunens økte kostnader i forbindelse med utbygging av AAks. I 2011 er bevilgningen på 1 076 000 kroner. Økningen utgjør 250 000 kroner i 2012, 2 076 000 kroner i 2013, 3 305 000 kroner i 2014 og 4 385 000 kroner i 2015. Økningen er innarbeidet i RUP Aust-Agder.

Det er store utfordringer knyttet til forberedelser til etablering i nytt anlegg og en må påregne noe økt driftsutgift fra 2014. Det tas sikte på å drøfte justering av tilskuddsnivået til AAks fra og med budsjett for 2014 med Arendal kommune.

Fylkestinget vedtok i sak 45/2009 "Utbygging/ombygging av Aust-Agder kulturhistoriske senter IKS - godkjenning av forprosjekt" bl. a. bevilgning på 4,5 mill. kroner til utbygging av tilleggsareal til kunstformål i forbindelse med Arne Vinje Gunnerud skulpturutstilling i AAks. Ved en feil ble det ikke avsatt midlet til etablering av utstillingen. Fylkesrådmannen



foreslår at det bevilges 0,5 mill. kroner i året til dette formålet i årene 2012-2013. Dekning skjer innen rammen til RUP Aust-Agder.

Fra statlig hold er det ønske om ytterligere konsolidering av museene i Aust-Agder. En slik prosess er igangsatt, og det siktes mot en endelig avklaring av dette fra budsjettåret 2014.

Et forprosjekt for et bygningsvernsenter i fylket avsluttes ved årsskiftet 2011/2012. Forprosjektet beskriver et treårig prosjekt med etablering og utvikling av modell for bygningsvernsenter i Aust-Agder. Det vil bli lagt frem egen sak om dette. Det settes av 350 000 kroner per år til dette innenfor rammen til RUP Aust-Agder.

Aust-Agder bibliotek og kulturformidling er i dag samlokalisert med Arendal bibliotek. Det tas sikte på å si opp leiekontrakten med Arendal kommune fra årsskiftet 2011/2012 og å flytte virksomheten til ledige lokaler i høgskolebygget på Fløyheia.

Kompetansesentret for Idrett i Agder videreføres som fast ordning fra 2012 etter fylkesutvalgets vedtak i sak 121/2011 "Fylkeskommunal støtte til Kompetansesentret i Agder". Aust-Agders andel av finansieringen vil være 280 000 kroner i 2012. Vest-Agder forutsettes å delta med 420 000 kroner.

Til utvikling av arrangørkompetanse i fylket med hovedfokus på ungdom gjennomføres det et treårig utviklingsprosjekt i perioden 2012-2014. Det settes av 100 000 kroner per år til formålet. Et slikt prosjekt kan utløse nasjonale midler. Dekning skjer innenfor rammen til RUP Aust-Agder.

Som ledd i oppfølging av kulturformidlingsplanen igangsettes et treårig utviklingsprogram for den kulturelle bæremøisen - kulturell skolesekkordning for førskolebarn. Det settes av 200 000 kroner per år i perioden 2012-2014 til dette. En kan ikke påregne statstilskudd til ordningen. Dekning skjer innenfor rammen til RUP Aust-Agder.

Tilskuddet til Setesdalsmuseet IKS foreslås økt med 100 000 kroner per år i økonomiplanperioden.

Ved behandling av økonomiplan 2012-2015, budsjett 2012 og regionalt utviklingsprogram 2012 vedtok fylkestinget følgende oversendelsesforslag:

*"Fylkestinget ber rådmannen vurdere å legge fram en mangfoldsplan for Aust-Agder. En mangfoldsplan vil behandle hvordan Aust-Agder kan preges av mer mangfold og benytte multikulturen som finnes i fylket bedre samt utvikle politikk for hvordan mangfoldet kan utvides i fylket."*

## 3.6 Samferdsel

Dette kapitlet omfatter fylkeskommunens oppgaver innen veg og kollektivtransport. Aust-Agder fylkeskommune har som vegeier det formelle og økonomiske ansvaret for 1 566 kilometer fylkesveger. Statens vegvesen har det operative ansvaret for bygging, drift og vedlikehold av fylkesvegene. Ansvaret er regulert gjennom egne avtaler. Ansvaret for kollektivtransporten omfatter kollektivtransporttilbudet i fylket og organisering av skoleskyss til grunn- og videregående skoler.

### 3.6.1 Mål

Aust-Agder fylkeskommune skal:

- gjennom gode planprosesser aktivt bidra til å redusere transportbehovet og styrke grunnlaget for klimavennlige transportformer i regionen,
- delta aktivt i utvikling av infrastruktur knyttet til bil, båt, bane og fly til og fra regionen,
- være en god vegeier ved å ta vare på vegkapitalen og fornye vegnettet,
- utvikle et kollektivtilbud som kan være et alternativ til bruk av privatbil,
- videreutvikle alternative kollektivtjenester i områder med svakt befolkningsgrunnlag.

### 3.6.2 Føringer

#### Nasjonale føringer

I medhold av § 6-1 i plan- og bygningsloven er det kommet nasjonale forventninger til regional planlegging. Målet er å formidle og ivareta nasjonale interesser og nasjonal politikk på en bedre måte. Innenfor samferdsel er det en rekke forventninger til regionalt nivå innen blant annet vegutbygging, miljømål, knutepunktsutvikling og areal- og transportplan (ATP). Fylkeskommunen har et bredt ansvar innenfor samferdselssektoren. Noen områder reguleres av lover som definerer rettigheter. Opplæringsloven er et eksempel på dette når det gjelder skoleskyss. Andre lover som for eksempel plan- og bygningsloven definerer krav til planer, planprosesser m.v.

#### Regionale føringer

Regionplan Agder 2020 har følgende situasjonsbeskrivelse av hvor en ønsker at regionen skal være i 2020:

*I 2020 kan vi konstatere at åpningen av den nye firefeltsvegen mellom Grimstad og Kristiansand i august 2009 var startskuddet for en vellykket samferdselssatsing i Agder. Arbeidet med en sikker motorveg gjennom hele Agder er godt i gang. Utbedring av fylkesvegene har fått et løft, og målrettet trafikksikkerhetsarbeid har gitt positive resultater med reduksjon i de mest alvorlige trafikkulykkene. Kjevik har fått en rekke nye utenlandsruter, og er en flyplass som dekker regionens behov og som er godt rustet for å håndtere ytterligere vekst. Skipstrafikken har økt, og det er en naturlig arbeidsdeling mellom havnene i landsdelen. En fremtidsrettet strategi for jernbaneutvikling i Agder er utarbeidet, og sammenkobling av Vestfoldbanen og Sørlandsbanen er i gang. Kollektivtrafikk og sykkelbruk har hatt en markert vekst.*

### 3.6.3 utfordringer og tiltak i planperioden

Fylkeskommunene har fra 2010 fått et utvidet ansvar for å utvikle infrastrukturen etter at ansvaret for store deler av riksvegene ble overført fra staten. Fylkeskommunene har nå et samlet ansvar for en stor del av vegnettet. Det er viktig å kunne se dette ansvaret i sammenheng med ansvaret en har innenfor kollektivtransport og arealforvaltning. Det er store utfordringer innen alle områdene, men hovedmålet er å kunne bidra til gode helhetsløsninger.

Et tilpasset og velfungerende transportnett og en godt utbygd elektronisk kommunikasjonsinfrastruktur, er en viktig forutsetning for å kunne få til ønsket utvikling. Det er ikke mulig å videreutvikle et konkurransedyktig næringsliv og sikre bosetting på hele Agder uten et effektivt samferdselsnett. Transport- og kommunikasjonsinfrastrukturen må utvikles slik at den blir tilgjengelig, effektiv, forutsigbar, sikker og miljøvennlig. Det er investert store summer i infrastruktur i landsdelen opp gjennom årene. Manglende vedlikehold har medført betydelige utfordringer med å opprettholde kvaliteten på vegkapitalen. De store kostnadsøkningene til drift- og vedlikehold de senere årene har forsterket disse utfordringene. Dersom vegkapitalen skal opprettholdes må det brukes mer ressurser til drifts- og vedlikeholds-oppgaver på vegnettet. En hovedutfordring blir å sikre økonomiske virkemidler både til dette og til nødvendige investeringer. Det er også en sentral utfordring å utvikle kollektivtransporten videre slik at den kan dekke transportbehovet både i distriktene og i de mer tett befolkede områdene av fylket.

Med ambisiøse mål om å redusere klimagassutslippene må en for fremtiden få en arealpolitikk som bidrar til å redusere transportbehovet. I vedtatte statlige forventninger til regional planlegging forventes det at fylkeskommunene utarbeider regionale planer for samordnet areal- og transportplanlegging hvor en ivaretar hensynet til å redusere transportbehovet og styrke grunnlaget for klimavennlige transportformer.

#### 3.6.3.1 Vegformål

##### Utfordringer på riksvegnettet

Riksvegnettet i Aust-Agder omfatter E18, rv 9 og rv 41. I 2012 legges det opp til å få godkjent kommunedelplan for E18 Tvedestrand - Arendal. Det er krav om godkjent kommunedelplan dersom prosjektet skal kunne prioriteres i første del av Nasjonal transportplan 2014 - 2023. Det er derfor svært viktig at en gjennom planprosessen finner løsninger som kan godkjennes i begge de berørte kommunene og av berørte offentlige myndigheter. Fylkeskommunen deltar i planprosessen og bidrar til å finne omforente løsninger. I St.prp. nr 106 S (2010-2011) Utviding av Aust-Agderpakka, er det satt av midler som skal bidra til å sikre ønsket fremdrift i planprosessen også etter at kommunedelplanen er godkjent. Det er tidligere gjennomført en mulighetsstudie for brukerfinansiering av prosjektet. Når det foreligger godkjent kommunedelplan bør en starte opp arbeidet med innspill til ny stortingsproposisjon om brukerfinansiering av parsellen.

På rv 9 vil arbeidet på parsellen Krokå-Langeid startes opp. Parsellen er planlagt fullført i 2013. Det legges opp til å gi innspill til nasjonal transportplan om behovet for å avklare videre utbygging av rv 9. Gjennom avtaler med kommunene om fordeling av konsesjonskraftinntektene vil det bli satt av til sammen 100 millioner kroner til rv 9 fra konsesjonskraftmidlene for perioden 2010-2019. Det arbeides for at en gjennom avtaler med staten får fullfinansiert prosjektene som gjenstår for å få "gul midtstripe til Hovden".

Rv 41 binder sammen viktige deler av Agder med Vest-Telemark. For rv 41 er det ikke avsatt midler til større tiltak i 2012. Det vil være behov for å se de samlede utbyggings-

behovene på rv 41 i sammenheng slik at de kan vurderes som en del av nasjonal transportplan.

Arbeidet med en mulighetsstudie for nytt hovedvegnett i Arendal er godt i gang. Det forventes en politisk behandling av rapporten fra mulighetsstudiet samtidig som en behandler kommunedelplan for ny E18 Tvedestrand-Arendal. En vil da kunne se de samlede utfordringene i sammenheng, og en vil kunne vedta en fremdriftsplan for videre oppfølging. Et nytt hovedvegnett i Arendal vil først og fremst være en miljøpakke hvor en kan frigjøre dagens veger til kollektivtrafikk og gang- og sykkeltrafikk. Samtidig vil en kunne få til en økt kapasitet på vegnettet som vil gjøre det mulig med en bedre styrt arealplanlegging med vekst knyttet til viktige kollektivakser.

For å få til gode beslutningsprosesser og felles prioriteringer er det gjennom Regionplan Agder 2020 vedtatt at det skal lages en regional transportplan (RTP) etter modell av nasjonal transportplan for de to Agder-fylkene. RTP vil kunne vurdere de regionale utfordringene innenfor de ulike transportformene, og de regionale forventningene til de nasjonale prosessene. Arbeidet vil skje i nært samarbeid med Vest-Agder fylkeskommune og de statlige transportetatene.

### Jernbane

Jernbaneverket utreder på vegne av regjeringen spørsmålet om høyhastighetsjernbaner i Norge. En linje fra Oslo via Sørlandet til Stavanger er ett av alternativene som utredes. Aust-Agder fylkeskommune samarbeider med fire andre fylkeskommuner gjennom Jernbaneforum Sør for at denne banen skal gis høyest prioritet. Som et supplement til jernbaneverkets høyhastighetsutredning er det lokalt satt i gang et mindre prosjekt for å se på regionale virkninger av en kystnær bane på strekningen Brokelandsheia-Egersund. Sakene vil bli fremmet for fylkestinget.

### Drift og vedlikehold av fylkesveger

Drifts- og vedlikeholdstiltak har fremkommelighet og bevaring av vegkapital som hovedformål.

Drift og vedlikehold av fylkesvegene utføres gjennom fem driftskontrakter, Setesdal, Arendal øst, Arendal vest, Arendal indre og elektrokontrakten. Gjennom disse kontraktene utføres også drift og vedlikehold av det statlige vegnettet. Tabellen under viser løpetid for den enkelte kontrakt.

Tabell 3.6.3.1.1 Driftskontrakter - løpetid

Driftskontrakter - løpetid				
Kontraktsnr	Navn	Start	Stopp	Entreprenør
0901	Setesdal	1.9.2007	31.8.2012	Risa as
0910	Elektro	1.9.2008	31.8.2013	Mesta Elektro as
0904	Arendal Indre	1.9.2010	31.8.2014	Lemminkainen Norge as
0902	Arendal Øst	1.9.2010	31.8.2015	Risa as
0903	Arendal Vest	1.9.2011	31.8.2016	Mesta Drift as

Fylkeskommunen og Statens vegvesen samarbeider om hvilken kontraktsstrategi som skal legges til grunn ved rulling av driftskontraktene. Hvilke prinsipper, krav m.m. som skal legges til grunn i nye kontrakter legges fram for fylkestinget i egen sak.

Kostnadene til drift og vedlikehold på fylkesvegnettet består av driftskontrakter, strøm, asfalt/oppmerking og bruvedlikehold. Med utgangspunkt i vedtatt budsjett utarbeides det årlig leveranseavtale mellom Aust-Agder fylkeskommune og Statens vegvesen. Statens vegvesen har myndighet til å omdisponere mellom formålene på driftsbudsjettet innenfor den tildelte rammen til drift og vedlikehold. Tabellen nedenfor viser kostnadsutviklingen for drift og vedlikehold den kommende fireårs perioden.

Tabell 3.6.3.1.2 Kostnadsutvikling drift og vedlikehold i perioden 2012-2015

Beløp i mill. kroner	2011	2012	2013	2014	2015
Totalt drift og vedlikehold	128,6	144,1	154,2	159,2	164,3
Driftskontrakter	74,1	86,6	94,9	98	101,2

Driftskontraktene prisreguleres i forhold til Statistisk Sentralbyrås kostnadsindeks for drift og vedlikehold av veger. Denne kostnadsindeksen har de siste årene økt mer enn i den kostnadsveksten som har vært lagt til grunn i det økonomiske opplegget ovenfor kommunesektoren. For 2011 ble denne differansen dekket inn av overførte midler fra 2010. For planperioden foreslås det å øke budsjettet med 4,5 mill. kroner for å kompensere for økningen i kostnadsindeksen i 2011. Det er knyttet usikkerhet til utviklingen i denne kostnadsindeksen. I økonomiplanen har en lagt til grunn at driftskontraktene indeksreguleres med deflatoren på 3,25 %.

Det vil bli inngått ny driftskontrakt for Setesdal fra 1.9.2012. Kostnadsanslaget for denne kontrakten er oppjustert i forhold til tidligere anslag. En anslår at denne kontrakten vil ha en kostnadsøkning med en helårsvirkning på 8,3 mill. kroner.

For delvis å kompensere for prisstigning for driftskontrakter og kostnadsøkningen i Setesdalskontrakten er det foreslått å redusere rammen til drift og vedlikehold av fylkesveger med 2 mill. kroner i hvert av årene i planperioden.

Ved behandling av økonomiplan 2012-2015, budsjett 2012 og regionalt utviklingsprogram 2012 vedtok fylkestinget å bevilge 2,0 mill. kroner til økt vedlikehold av fylkesveger hvert av årene i planperioden.

### Trafikksikkerhetsmidler

Over driftsbudsjettet for fylkesveger settes det årlig av 1,2 mill. kroner til mindre trafikksikkerhetstiltak.

### 3.6.3.2 Investeringer i vegformål

#### Handlingsprogram 2012-2015 for fylkesveger i Aust-Agder

Gjennom handlingsprogrammet 2012-2015 for fylkesveger i Aust-Agder avklares det hvilke prosjekter som skal prioriteres for perioden. Handlingsprogram 2012-2015 for fylkesveger i Aust-Agder blir behandlet i fylkestinget i egen sak i desember 2011.

I 2012 er det avsatt 51 mill. kroner til investeringer i fylkesveger. For 2013 og 2014 er det foreslått avsatt 48 mill. kroner og for 2015 55 mill. kroner. I handlingsprogrammet som ble sendt til høring til kommunene i høst la en til grunn en investeringsramme på 56 mill. kroner i 2012 og 53 mill. kroner hvert av årene fra 2013-2015. Reduksjonen i investeringsrammen på 5 mill. kroner i 2012, 2013 og 2014 må ses i sammenheng med økte kostnader til drifts- og vedlikeholdskontrakter.

Ved behandling av økonomiplan 2012-2015, budsjett 2012 og regionalt utviklingsprogram 2012 vedtok fylkestinget å flytte 3,0 mill. kroner av bevilgningen til fv 35 Sømsvegen fra

2014 til 2013. Videre vedtok fylkestinget å øke bevilgningen til fv 416 Risørvegen med 10 mill. kroner i 2014 og 4,5 mill. kroner i 2015. Fylkestinget vedtok følgende tekstforslag til tilleggsbevilgning fv 416 Frydendal-Østbø/Lindstøl:

*"Fylkestinget ønsker at gang- og sykkelveg planlegges på hele strekningen Frydendal - Lindstøl. Da kan man se prosjektet i 3 etapper:*

*Etappe 1: Frydendal - Kryss ved Rema 1000.*

*Etappe 2: Kryss ved Rema 1000 - Kryss til Hestemyr.*

*Etappe 3: Kryss ved Hestemyr - Lindstøl*

*Fylkestinget setter av 41,5 millioner kroner til prosjektet i handlingsprogrammet 2012-2015, og ber om at Risør kommune i samarbeid med aktuelle utbyggere langs traséen ser på muligheter for å bidra inn i prosjektet slik at hele strekningen kan fullføres i planperioden. Fylkestinget tar endelig stilling til omfanget av utbyggingen i forbindelse med behandlingen av oppstartmelding for etappe 1."*

Det ble i 2010 og 2011 satt av til sammen 15 mill. kroner til investeringsfond.

Ved behandling av økonomiplan 2012-2015, budsjett 2012 og regionalt utviklingsprogram 2012 vedtok fylkestinget følgende:

*"Fylkestinget ønsker å bidra til bygging av ny vei til havna på Eydehavn i samarbeid med Arendal kommune og næringslivet i området."*

### 3.6.3.3 Kollektivtransport

Målsettingen for planperioden er i størst mulig grad å opprettholde nivået på rutetilbudet i tråd med dagens tilbud.

Etter at fylkestinget i 2010 vedtok å forlenge avtalene med rutebilselskapene, så løper gjeldende avtaler fram til 31.12.2014 for Nettbuss Sør sitt vedkommende, og til 31.12.2016 for de øvrige selskapene. Fra 1.1.2015 og 1.1.2017 må ruteproduksjonen konkurransesutsettes i tråd med EU-reglene. Forberedelse til konkurransesutsettingen vil prege arbeidet i økonomiplanperioden. Organisering av arbeidet vil bli tatt opp som egen sak.

Avtalene med selskapene medfører at overføringene fra fylkeskommunen til selskapene skal indeksreguleres basert på indekser for lønn og drivstoff, samt konsumprisindeksen. Dette medfører at endelig tilskudd for 2012 ikke kan fastsettes før høsten 2012 når indeksene foreligger. I samsvar med avtalene foretas det en foreløpig prisjustering av avtalene. For 2012 justeres avtalen med 3,25 % som er i samsvar med deflatoren i statsbudsjettet.

Med unntak av de omlegginger som er nødvendig som følge av ny videregående skole i Arendal fra høsten 2012, forventes det ikke store endringer i rutetilbudet i 2012.

## Bussruter

### *Omlegging til kortbruk*

I tråd med vedtak i fylkestingssak 24/2011 vil det bli innført nye takster for kortprodukter fra 1.1.2012. Målet med tiltakene er å få flere til å reise med bussen, bidra til å redusere kontantbeholdning på bussene samt å gjøre fylkeskryssende reiser enklere. De økonomiske

konsekvensene av det vedtatte takstregulativ er svært usikre. En vil foreta en løpende oppfølging av selskapenes inntektsutvikling. Viser det seg at de økonomiske konsekvensene er store vil fylkesrådmannen komme tilbake til dette. Fylkesrådmannen foreslår å avsette 1 mill. kroner pr. år for å møte denne usikkerheten.

### *Takstøkning*

I fylkestingets tidligere forutsetninger fra økonomiplan 2010-2013 er det lagt til grunn en takstøkning på 5 % årlig. Fylkesrådmannen foreslår at det for 2012 legges til grunn en takstøkning på 5 % for enkeltbilletter, mens kortproduktene i 2012 har samme prisnivå som beskrevet i fylkestingssak 24/2011. For årene 2013-2015 legges det til grunn en takstøkning tilsvarende utviklingen i statsbudsjettets deflator på 3,25 % per år, ikke 5 % slik det var forutsatt i økonomiplanen for 2011-2014. Dette innebærer en inntektsøkning på 3,3 mill. kroner i 2012, 6,05 mill. kroner i 2013, 8,78 mill. kroner i 2014 og 11,5 mill. kroner i 2015.

### *Transportopplegg til Sam Eyde videregående skole*

Sam Eyde videregående skole åpner høsten 2012 på Myra i Arendal. Skolen er dimensjonert for 1 100 elever. Det arbeides med å utvikle et effektivt transportopplegg for elevene. Transportopplegget til Sam Eyde videregående skole sees i sammenheng med by- og linjebusstilbudet i Arendal. I økonomiplan 2011-14 ble det lagt til grunn en kostnadsøkning til skoleskyss på 750 000 kroner for 2012 og med en helårsvirkning på 1,5 mill. kroner for resten av planperioden. Fylkesrådmannen vil komme tilbake med forslag til skyssopplegg og økonomiske konsekvenser i egen sak.

### *Tilskudd fra areal- og transportplanprosjektet i Kristiansandsregionen*

For 2012 er det forutsatt at Aust-Agder fylkeskommune mottar 1,5 mill. kroner fra Areal- og transportprosjektet (ATP) i Kristiansandsregionen for å opprettholde og videreutvikle rutetilbudet knyttet til linjene 5 Arendal-Kristiansand, linje 39 Lillesand-Høvåg-Kristiansand og linje 40 Grimstad-Homborsund-Lillesand. Det er usikkerhet om ATP får belønningsmidler i henhold til avtale p.g.a. manglende vedtak om å innføre restriktive tiltak (tidsdifferensierte bompengeretakster).

### *Utviklings- og miljøtiltak*

I avtalene med transportselskapene er det avsatt 1 mill. kroner i året i avtaleperioden til utviklings- og miljøtiltak innen kollektivtransporten i fylket. Beløpet dekkes over RUP Aust-Agder.

### *Bedre kollektivtilbud i distriktene*

Tilskuddsordningen "Bedre kollektivtransport i distriktene" er foreslått videreført i Statsbudsjettet for 2012. Det legges opp til å invitere transportselskapene til å søke om midler fra tilskuddsordningen for 2012. Ordningen forutsetter en egenandel på 50 %. Fylkesrådmannen har budsjettert med 200 000 kroner i 2012 for å kunne dekke fylkeskommunens egenandel.

Når det gjelder togtaxiordningen for Vegårshei kommune og tilskudd til Arendal stasjon er det ikke innarbeidet midler til dette i økonomiplanperioden.

Ved behandling av økonomiplan 2012-2015, budsjett 2012 og regionalt utviklingsprogram 2012 vedtok fylkestinget å bevilge 70 000 kroner til togtaxi, Vegårshei i 2012 og 2013. Videre ble det vedtatt en bevilgning på 200 000 kroner i 2012 og 2013 til betjening Arendal stasjon. Bevilgningen til Arendal stasjon forutsetter at andre samarbeidspartnere bidrar slik at bemanningen kan opprettholdes på dagens nivå.

### **Båtruter**

Det ble fra 2011 inngått en ny langsiktig avtale med Sørlandets Maritime AS om drift av båtrutene i Tvedestrand. Bakgrunnen for den nye avtalen var at selskapet anskaffet to nye rutebåter høsten 2011. Dette medførte en økning i tilskudsbehovet med én million kroner fra 2011. Dette nivået er videreført i økonomiplanperioden. Tvedestrand kommune dekker 30 % av tilskuddet.

Båtruten til Åkerøya i Lillesand ble midlertidig stanset sommeren 2011. Fylkeskommunen vil i samarbeid med Lillesand kommune vurdere ruten på nytt. De økonomiske rammene er videreført.

For de øvrige båtrutene (Merdø og Øysangfergen) er det ikke forutsatt noen endringer.

### **Transporttjeneste for funksjonshemmede**

Fylkeskommunen har ansvar for både å tilrettelegge det ordinære rutetilbudet for funksjonshemmede og ansvar for en spesialtransporttjeneste. I henhold til Stortingets forutsetninger står kommunene for utvelgelse av brukerne til ordningen.

Den fylkeskommunale fellesordningen går i korthet ut på at hver bruker tildeles et beløp som brukes til drosjetransport. Beløpet per bruker avhenger blant annet av skysstbehov og avstand til kommunesenter.

Det forutsettes at tjenestetilbudet opprettholdes på dagens nivå i hele økonomiplanperioden. Dette innebærer at satsene knyttet til ordningen prisjusteres med lønns- og prisforutsetningene for kommunal sektor i statsbudsjettet.

### **3.6.3.4 Investeringer kollektivtransport**

#### **Nye betalingsløsninger for buss**

Fylkeskommunen arbeider for å redusere kontantbeholdningen på bussene og å gjøre billetteringen enklere. Fylkeskommunen har stilt bankkortterminaler til disposisjon for transportselskapene slik at det nå er mulig å betale med bankkort på bussen. Setesdal Bilruter og Birkeland busser har tatt i bruk kortterminalene på sine hovedruter. Nettbuss Sør har tatt i bruk bankkortterminaler på linjene med flest passasjerer, henholdsvis linje 1 Eydehavn-Grimstad, linje 5 Arendal-Kristiansand og linje 4 Risør-Arendal. For å få innført bankkortterminaler på all rutegående trafikk i Aust-Agder er det behov for ytterligere 115 terminaler. Fylkesrådmannen foreslår å avsette 1,6 mill. kroner til anskaffelse av bankkortterminaler.



## 3.7 Næring og regionalt utviklingsprogram

Fylkeskommunens hovedoppgave innen næringssektoren er å være pådriver og tilrettelegger for næringsutvikling i hele fylket, med utgangspunkt i nasjonale og regionale føringer.

Innovasjon og næringsutvikling skjer på tvers av administrative grenser og sektorer. Dette forutsetter god og helhetlig planlegging på tvers av kommunale og fylkeskommunale grenser.

### 3.7.1 Mål

Aust-Agder fylkeskommune skal

- legge forholdene til rette for økt verdiskaping ved å stimulere til nyetablering og iverksettelse av tiltak som kan bidra til nyetablering, videreutvikling og styrking av eksisterende næringsliv
- samarbeide tett og aktivt med de ulike aktørene som bidrar til næringsutvikling i fylket og regionene gjennom planmessige og samordnende strategier og tiltak

### 3.7.2 Føringer

Fylkeskommunen skal som regional utviklingsaktør forvalte midler til regional utvikling i forpliktende partnerskap med næringslivet, kommuner, virkemiddelaktørene, private organisasjoner og akademiske miljøer.

#### Nasjonale føringer

Statsbudsjettet tar utgangspunkt i St.meld. nr. 25 (2008–2009) *“Lokal vekstkraft og Framtidstru. Om distrikts- og regionalpolitikken”*. I forslag til statsbudsjett for 2012 er følgende prioriteringer sentrale for distrikts- og regionalpolitikken:

- Økt tildeling til Næringshageprogrammet med totalt 40 mill. kroner i 2012, en dobling sammenlignet med 2010
- Styrking av MERKUR-programmet og utviklings- og investeringsstøtteordningen for dagligvarebutikker i distriktsområder, inklusiv midler til drivstoffanlegg
- Ny tilskuddsordning – Verdiskapingsprogrammet for lokale og regionale parker
- Videreføring av midler til kommunale næringsfond.

De distrikts- og regionalpolitiske virkemidlene skal styrke grunnlaget for bosetting og verdiskaping i områder og landsdeler med særlige utfordringer og skal som hovedregel brukes innenfor det distriktspolitiske virkeområdet.

Midlene skal medvirke til å styrke verdiskaping i næringsmiljø og utvikle attraktive arbeidsplasser ved å fremme innovasjon, omstilling, nyetableringer og bidra til å utvikle lokal infrastruktur.

#### Prioriterte målgrupper

Kvinner, unge og innvandrere er prioriterte målgrupper i distrikts- og regionalpolitikken. Fylkeskommunene oppfordres til å samarbeide med Innovasjon Norge om å fastsette måltall for kvinneandelen innenfor forvaltning av de bedriftsrettede virkemidlene. Dette

skal støtte opp om departementets mål om at 40 % av de bedriftsrettede midlene skal gå til kvinner innen 2013.

## Regionale føringer

### *Regionplan Agder*

Regionplan Agder 2020 gir de viktigste regionale føringene for bruk av regional- og distriktpolitiske virkemidler. Regionplanen fokuserer på at økt samhandling som skal bidra til gode resultater og ambisiøse mål. Et samordnet virkemiddelapparat vil i større grad bidra til å fremme entreprenørskap, gründerskap og stimulere til utvikling av små og mellomstore bedrifter. Satsing på økt kompetanse og samarbeid vil styrke utviklingen av et næringsliv som kan hevde seg internasjonalt.

### *Konsesjonskraftmidler*

Fylkeskommunens andel av konsesjonskraftinntektene er 69,81 mill. kroner i 2012. Konsesjonskraftinntektene kan brukes i alle kommunene i fylket.

I 2009 vedtok fylkestinget i sak 26/2009 "Retningslinjer for bruk av konsesjonskraftinntekter". Retningslinjene er lagt til grunn for fylkesrådmannens forslag. Konsesjonskraftinntektene skal brukes til utviklingstiltak og prosjekter som er av tidsbegrenset karakter innenfor følgende satsingsområder:

1. Infrastruktur
2. Kompetanse og opplæring
3. Tiltak og planleggingsprosjekter
4. Bransjerettede tiltak
5. Omstillings- og stedsutviklingsprosjekter

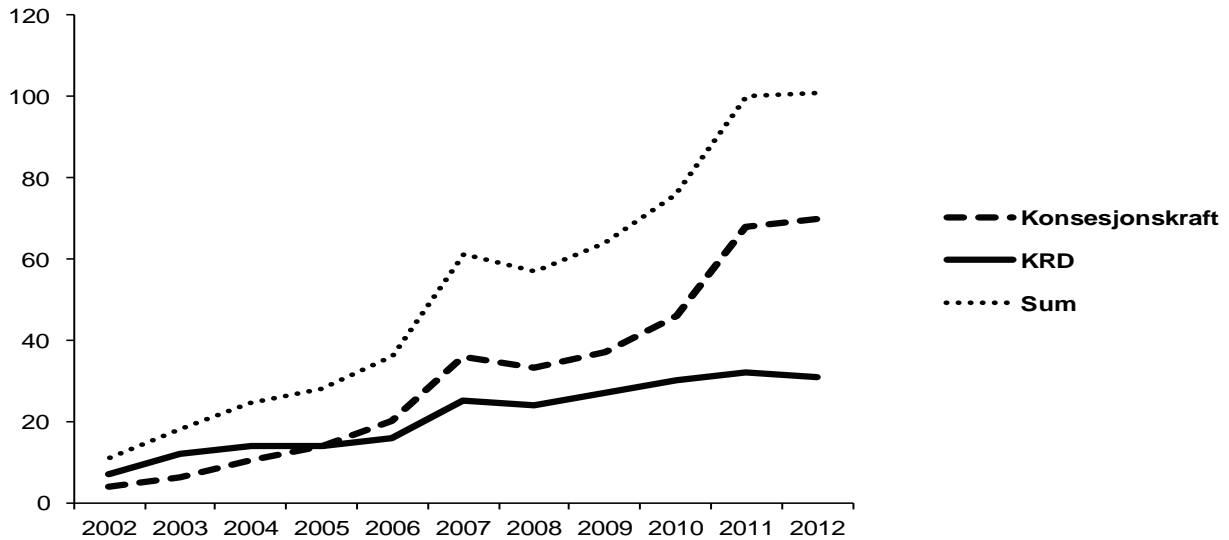
Midlene kan også brukes til tidsbegrensede utviklingstiltak og prosjekter innenfor fylkeskommunens virksomhetsområder. De skal ikke brukes til ordinær drift. Det er vedtatt følgende handlingsregel i retningslinjene:

*"Bruk begrenses til 30 % av de midler som er tilgjengelige, etter at det er satt av midler til Rv9, Setesdal Regionråd og bufferfond, dog ikke ut over 20 mill. kroner året."*

For 2012 kan det etter denne handlingsregelen benyttes 14,7 mill. kroner til tiltak innenfor fylkeskommunens virksomhetsområder. Til bufferfond avsettes det 6,8 mill. kroner.

Figur 3.7.2.1 viser utvikling for perioden 2002-2012 for distrikts- og regionalutviklingsmidler fra Kommunal- og regionaldepartementet (KRD) og fylkeskommunens konsesjonskraftmidler. For økonomiplanperioden kan en regne med at konsesjonskraftinntektene vil bli omtrent på samme nivå som i 2012. Når det gjelder distrikts- og regionalutviklingsmidler fra KRD er det grunn til å regne med en svak reduksjon av rammen.

Figur 3.7.2.1 KRD midler og konsesjonskraftmidler i perioden 2002-2012



### 3.7.3 Utfordringer og tiltak i planperioden

#### Utfordringer i planperioden

Hvert år skapes det ca. 10-15 % nye arbeidsplasser, og nesten like mange legges ned. De nye jobbene er gjennomgående mer kunnskapsorienterte enn de som forsvinner.

Tradisjonelle arbeidsintensive industribedrifter nedbemannes, mens nye arbeidsplasser ofte forutsetter høyere utdanning.

#### Arbeidsledige og uføre

Andelen helt arbeidsledige i Aust-Agder har gått noe ned den siste tiden, men med 2,9 % arbeidsledige ligger Aust-Agder fortsatt over landsgjennomsnittet, men ledigheten er noe lavere sammenlignet med samme tid i 2010.

Antallet uføre har økt fra 2010 til 2011 og utgjør om lag 12,2 % av befolkningen i aldersgruppen 18-67 år mot landets 9,5 %. Kommunene Gjerstad, Bygland og Åmli har høyest andel uføretrygdede.

#### Mangel på kompetent arbeidskraft

I forhold til etterspørselen etter arbeidskraft har tilgangen på utlyste stillinger hittil i år gått noe ned fra 4 190 i 2010 til 3 923 hittil i 2011. Ca. 1 000 stillinger står ubesatt fordi fylkets virksomheter ikke har tilgang på relevant arbeidskraft.

#### Nyetableringer synker

Antall registrerte bedriftsetableringer i Aust-Agder er redusert med ca. 10 % per år i 2009 og 2010. Tall per oktober 2011 kan tyde på at antall næringsetableringer i 2011 vil bli som i 2010.

#### Andre utfordringer

Den økonomiske krisen påvirker norsk eksportrettet industri. Aust-Agder har en høy andel av eksportrettet industri og er særlig utsatt for svingninger i det internasjonale markedet.

I tillegg kommer utfordring knyttet til en stadig økende internasjonal konkurranse fra lavkostland. Det konkurreres ikke bare på råvaremarkedet/industriproduksjon, men også i økende grad innen kompetansearbeidsplasser.

### Tiltak i planperioden

Aust-Agder fylkeskommune skal ivareta rollen som regional utviklingsaktør med ansvar for regional- og næringsrettet utvikling. Samspillet mellom fylkeskommunene og det næringsrettede virkemiddelapparatet skal styrkes og regionale utviklingsprogrammer tillegges større betydning. Nasjonale programmer som ARENA og VRI (Virkemidler for regional FoU og innovasjon) skal understøtte utviklingen av offentlig og privat sektor og skape nye samarbeidsformer omkring FoU og innovasjonsrettede aktiviteter.

Tilrettelegging for nyetableringer er også et viktig satsingsområde. Flere forskningsrapporter påpeker at det omfattende støttesystemet for entreprenørskap som finnes på Aust-Agder bør bli mer helhetlig, mer synlig og lettere tilgjengelig. Fylkeskommunen har en sentral rolle i å koordinere og bidra til en tydeligere rollefordeling mellom aktørene.

Beskrivelse av tiltak i 2012 finnes i dokumentets del 2: Budsjett og del 3: Regionalt utviklingsprogram (RUP).

## 4. HOVEDOVERSIKTER

I kapittel 3 er det gitt en nærmere omtale av de ulike tiltakene som er innarbeidet i økonomiplanen 2012-2015. Her gis, for oversiktens skyld, en samlet oversikt over tiltakene fordelt på formål. I tabellen som følger har beløpene som gir en innsparing positivt fortegn, mens beløp som øker utgiftene har negativt fortegn.

Tabell 4.1 Tiltak

	2012	2013	2014	2015
<b>Sentrale styringsorganer</b>				
Driftsutgifter tidligere Strømsbu	-500	-1 200	-1 240	-1 280
Utviklingskostnader IKT	-2 100	-2 170	-2 240	-2 310
Utskifting telefonsentral, samt kabling fylkeshuset	-2 300	-	-	-
<b>Utdanning</b>				
Elevutveksling	1 500	1 550	1 600	1 650
Endringer i antall lærekontrakter	900	930	960	990
Endring i elevtall	-2 000	-350	1 850	4 450
Fremmedspråk som fjernundervisning	-115	-230	-240	-250
Kvalitetsarbeid i videregående opplæring, ny stilling	-	-	-740	-760
Møglestu, ambulansefag	-470	-1 120	-1 160	-1 200
Møglestu, entreprenørskap (5 t/u)	-63	-213	-363	-450
Nytt kvalitetssystem, PULS (fra RUP)	-700	-720	-740	-760
Sam Eyde videregående skole - innsparinger	1 480	3 545	3 660	3 780
Sam Eyde, transportkostnader	-750	-1 500	-1 550	-1 600
Styrking rusforebyggende tiltak (fra RUP)	-350	-360	-370	-380
Tvedestrand og Åmli, "Risørmodell" idrettsfag	-275	-660	-680	-700
Økt ramme utstyr videregående skoler	-1 000	-1 030	-1 060	-1 090
<b>Tannhelse</b>				
SMS varsling	-100	-103	-106	-109
<b>Kultur</b>				
Aaks, økt driftstilskudd	-	-	-530	-550
Setesdalsmuseet, økt tilskudd	-100	-103	-106	-109
<b>Samferdsel og veg</b>				
Merprisstigning driftskontrakter fylkesveg	-4 500	-4 650	-4 800	-4 960
Ny driftskontrakt, Setesdal	-2 700	-8 310	-8 580	-8 860
Redusert ramme fylkesveg	2 000	2 070	2 140	2 210
Omlegging kortbruk	-1 000	-1 030	-1 060	-1 090
Takstøkning	3 320	6 050	8 780	11 500
<b>Økt merverdiavgiftskompensasjon</b>	500	200	200	200
<b>Sum alle tiltak</b>	<b>-9 323</b>	<b>-9 404</b>	<b>-6 375</b>	<b>-1 678</b>

I tabell 4.2 vises salderingen av økonomiplanen 2012-2014. Beløpene er avrundet og angitt i hele tusen kroner.

Tabell 4.2 Saldering

Til disposisjon	-41 600	-44 200	-34 400	-10 400
Nye tiltak	-9 300	-9 400	-6 400	-1 700
Renter og avdrag nye investeringer	-950	-4 950	-9 500	-14 400
Rest	-51 850	-58 550	-50 300	-26 500
Redusert driftsfinansiering fylkesveg	39 000	39 000	39 000	26 500
Bruk av disposisjonsfond	12 850	19 550	11 300	0
<b>Sum</b>	<b>0</b>	<b>0</b>	<b>0</b>	<b>0</b>

Hensynet til en langsiktig sunn økonomisk tilpasning tilsier at midlene mottatt i rammetilskuddet til investeringer i fylkesveg bør gå til driftsfinansiering av investeringene. Slik den økonomiske situasjonen er klarer en ikke gjennomføre dette fullt ut. En har derfor foreslått å redusere driftsfinansieringen, dels for å møte den sterke kostnadsøkningen i driftskontraktene til fylkesveg, dels for å kunne møte annen kostnadsvekst og dels for å kunne skjerme fylkeskommunens tjenestetilbud for øvrig. Redusert driftsfinansiering vil over tid bidra til at fylkeskommunen får mindre handlefrihet til å realisere høyt prioriterte tiltak.

Fylkesrådmannen har lagt til grunn en driftsfinansiering av fylkesveger med 20 mill. kroner hvert år de tre første årene i planperioden. Dette tilsvarer om lag 1/3 av det driftsfinansieringen burde ha vært. I 2015 er det rom for å øke driftsfinansieringen til 32,5 mill. kroner.

Videre har en brukt av disposisjonsfond for å komme i balanse. En har over tid bygd opp et disposisjonsfond med tanke på å kunne ta de økte rente- og avdragsutgifter som følge av byggingen av Sam Eyde videregående skole. Det er lagt opp til å bruke om lag 2/3 deler av disposisjonsfondet. Disposisjonsfondet er ved inngangen av økonomiplanperioden på i underkant av 62 mill. kroner. Det vil gjenstå om lag 18 mill. kroner ved utgangen av 2015.

### Vedtak i fylkestinget

1. Fylkestinget vedtar økonomiplan 2012-2015 med følgende endringer:

#### Investeringsbudsjettet

	2012	2013	2014	2015
<i>Utgifter:</i>				
Fv 416, Risørvegen			10 000	4 500
Fv 35, Sømsvegen		3 000	-3 000	
Flytting Blakstad videregående skole		-30 000	-50 000	-50 000
Sum utgifter		-27 000	-43 000	-45 500
<i>Finansiering:</i>				
Endring merverdiavgiftskompensasjon		5 760	9 440	9 640
Redusert låneopptak		21 240	33 560	35 860
Sum finansiering		27 000	43 000	45 500

**Driftsbudsjettet**

	<b>2012</b>	<b>2013</b>	<b>2014</b>	<b>2015</b>
<i>Utgifter:</i>				
Økt vedlikehold fylkesveger	2 000	2 000	2 000	2 000
Betjening Arendal stasjon	200	200		
Togtaxi, Vegårshei	70	70		
Arendal kulturhus, tilskudd til utstyr	500			
Byfornyning Tvedestrand	500	1 000	1 000	
Økt driftsfinansiering inv. fylkesveg				2 100
<b>Sum utgifter</b>	<b>3 270</b>	<b>3 270</b>	<b>3 000</b>	<b>4 100</b>
<i>Finansiering:</i>				
Ubrukte konsesjonskraftmidler "drift"	2 200	1 870		
RUP Aust-Agder	500	1 000	1 000	
Reduserte utgifter renter og avdrag		400	2 000	4 100
Bruk av disposisjonsfond	570			
<b>Sum finansiering</b>	<b>3 270</b>	<b>3 270</b>	<b>3 000</b>	<b>4 100</b>

2. Fylkestinget vedtar budsjett 2012 med bevilgningene til de ulike virksomheter/ansvarsområder med tilhørende aktivitetsforutsetninger slik det fremgår av vedlagte dokument og endringer i pkt. 1.
3. Fylkestinget vedtar regionalt utviklingsprogram 2012 slik det fremgår av vedlagte dokument og endringer i pkt. 1.
4. Fylkestinget vedtar å ta opp lån på i alt 98 480 000 kroner i 2012. 46,8 mill. kroner avdras over 40 år, 50,4 mill. kroner avdras over 20 år og 1 280 000 kroner avdras over ti år.
5. Merverdiavgiftskompensasjon fra utgifter i investeringsregnskapet skal i sin helhet benyttes til redusert låneopptak. Dette gjelder ikke investeringer finansiert over tjenester og virksomheters driftsbudsjetter.
6. Renteinntektene tilhørende fonds tilbakeføres ikke respektive fonds i 2012.
7. Det fremlegges egen sak vedrørende miljøkartleggingen av fylkeskommunes bygningsmasse til fylkestingets møte i februar 2012. I denne saken redegjøres det for hvilke tiltak som må gjøres ved de enkelte byggene og kostnadene forbundet med disse.
8. Ulike forhold knyttet til flytting av virksomheten ved Blakstad videregående skole drøftes nærmere i egen sak til fylkestingets møte i februar 2012. Arbeidet med funksjons- og romprogram vil ikke bli iverksatt før denne saken er behandlet av fylkestinget.
9. Fylkestinget ønsker en gjennomgang av skolestrukturen/skoletilbudene i løpet av 2012 med spesielt fokus på kvalitet i opplæringa innen yrkesfag i hele fylket. Målet er å belyse pedagogiske, miljømessige, bygningstekniske, samfunnsmessige og økonomiske utfordringer og komme med forslag til å løse disse utfordringene. Før utredningsarbeidet settes i gang får fylkestinget i februar 2012 en egen sak med blant annet forslag til mandat for utredningen.
10. Det gjøres følgende stillingsendringer:

- 0,5 stilling som kantinemedarbeider ved Setesdal vidaregåande skule opprettes.
- 3 stillinger som renholdere ved Strømsbu vidaregåande skole inndras fra 1.8.2012.
- 0,4 stilling som vaktmester ved Stømsbu vidaregåande skole inndras fra 1.8.2012.

11. Fylkesrådmannen får fullmakt til å:

- fordele midler avsatt til gratis læremidler til vidaregåande skoler på ansvar 505 fylkesrådmannen, tjeneste 200 ordinær undervisning.
- utbetale tilskudd til TV-aksjonen 2012 med 1 kroner per innbygger rundet opp til nærmeste hele tusen kroner.
- disponere midler avsatt til klima-, energi- og miljøtiltak på ansvar 505, tjeneste 194 felles utgifter og inntekter.

12. Fylkestinget ser med bekymring på det høye lånefinansierte investeringsnivået til vei i Aust-Agder fylkeskommune som følge av et for høyt driftsnivå på andre aktiviteter. Dette fører til at vi ikke kan bruke tilstrekkelige investeringsmidler til fylkesveier i tråd med intensjonene. Utgiftene må derfor reduseres slik at driften går i balanse fra 2016 slik at mottatte midler til investeringer til fylkesveier ikke går til å dekke driftsutgifter.

13. Fylkestinget ber om å få utredet muligheter for sandvolleyballtilbud ved Tvedestrand og Åmli vg. skole, avdeling Åmli.

14. Fylkestinget ber om å få utredet bygging av ny driftsbygning ved Tvedestrand og Åmli vg. skole, avdeling Holt i kombinasjon med flytting av VG1 byggfag.

15. Fylkestinget ønsker å få en utredning om grenseproblematikk knyttet til elever i vg. skole i løpet av våren 2012.

16. Fylkestinget ønsker å bidra til bygging av ny vei til havna på Eydehavn i samarbeid med Arendal kommune og næringslivet i området.

17. Fylkestinget bevilger 500 000 kroner til investeringer i utstyr til Arendal kulturhus i 2012. Bevilgningen finansieres ved bruk av disposisjonsfond.

18. Bevilgningen til Arendal stasjon forutsetter at andre samarbeidspartnere bidrar slik at bemanningen kan opprettholdes på dagens nivå.

19. Tekstforslag tilleggsbevilgning FV 416 Frydendal-Østebø/Lindstøl

Fylkestinget ønsker at gang- og sykkelveg planlegges på hele strekningen Frydendal - Lindstøl. Da kan man se prosjektet i 3 etapper:

Etappe 1: Frydendal - Kryss ved Rema 1000.

Etappe 2: Kryss ved Rema 1000 - Kryss til Hestemyr.

Etappe 3: Kryss ved Hestemyr - Lindstøl

Fylkestinget setter av 41,5 millioner kroner til prosjektet i handlingsprogrammet 2012-2015, og ber om at Risør kommune i samarbeid med aktuelle utbyggere langs traséen ser på muligheter for å bidra inn i prosjektet slik at hele strekningen kan fullføres i planperioden. Fylkestinget tar endelig stilling til omfanget av utbyggingen i forbindelse med behandlingen av oppstartmelding for etappe 1.



20. Tekst: "Heis til Fløyheia" endres til "Utvikling av Fløyheia".

21. Tilskudd prosjekt for byfornyning Tvedestrand (RUP Aust-Agder):

2012: 500 000 2013: 1 000 000 2014: 1 000 000

Prosjektet har som mål å ruste opp og videreutvikle de eldre delene av Tvedestrand sentrum. Tiltaket forutsetter at Tvedestrand kommune stiller opp med tilsvarende midler som fylkeskommunen. Endelig projektskisse utarbeides i samarbeid med kommunen.

#### **Oversendelsesforslag:**

Fylkestinget ber rådmannen vurdere å legge fram en mangfoldsplan for Aust-Agder. En mangfoldsplan vil behandle hvordan Aust-Agder kan preges av mer mangfold og benytte multikulturen som finnes i fylket bedre samt utvikle politikk for hvordan mangfoldet kan utvides i fylket.

#### **Bruk av konsesjonskraftinntekter**

Fylkestinget vedtok i juni 2009 egne retningslinjer for bruk av konsesjonskraftinntekter. Her legges det opp til at konsesjonsinntektene i all vesentlig grad skal brukes til utviklings-tiltak og at en i første rekke anvender dem på tiltak og prosjekter som er av tidsbegrenset karakter. Videre bør en ha fokus på infrastruktur, kompetanse, omstilling og tiltak som kan bidra til å utvikle hele eller deler av fylket.

Konsesjonskraftinntektene kan også anvendes innenfor fylkeskommunens virksomhetsområder. Også her skal en ha fokus på prosjektrettede tiltak med klar utviklingsprofil og i første rekke anvende dem på tiltak og prosjekter som er av tidsbegrenset karakter. I retningslinjene heter det at konsesjonskraftinntektene ikke skal brukes til ordinær drift. Videre heter det at midler brukt innenfor fylkeskommunens virksomhetsområder skal begrenses til 30 % av de tilgjengelige midlene etter at det er avsatt midler til rv9, Setesdal Regionråd og bufferfond dog ikke ut over 20 mill. kroner. For 2012 blir denne rammen på 14,7 mill. kroner. I fylkesrådmannens forslag er det innarbeidet bruk på 12,5 mill. kroner.

Ved behandling av økonomiplan 2012-2015, budsjett 2012 og regionalt utviklingsprogram 2012 vedtok fylkestinget at følgende tiltak skal finansieres ved bruk av konsesjonskraftmidler i 2012:

- økt vedlikehold av fylkesveger, 2,0 mill. kroner
- betjening Arendal stasjon, 200 000 kroner

Videre ble det vedtatt at 1 870 000 kroner av økte utgifter i 2013 skal finansieres av ubrukte konsesjonskraftmidler "drift".

Tabell 4.3 Bruk av konsesjonskraftinntekter

(alle tall i tusen kroner)	2012	2013	2014	2015
Kvalitetsutvikling i de videregående skolene	3 000	3 000	3 000	3 000
ElevPCer	4 000	4 000	4 000	4 000
Utviklings- og miljøtiltak - kollektivtransport	1 000	1 000	1 000	500
Klima-, energi- og miljøtiltak	1 000	1 000	1 000	1 000
Regionplan Agder 2020, koordinator	400	415	430	445
Folkehelse	1 000	1 000	1 000	1 000
Gjennomføring strategisk kulturminneplan	1 030	1 060	550	0
Ekstraordinær styrking av bygningsvern	330	340	350	0
Tilrettelegging av Arne Vinje Gunnerud utstilling	500	520	0	0
Aust-Agder kulturhistoriske senter	254	2 076	3 305	4 385
Økt vedlikehold fylkesveger	2 000	1 870	0	0
Betjening Arendal stasjon	200		0	0
<b>Sum alle</b>	<b>14 714</b>	<b>16 281</b>	<b>14 635</b>	<b>14 330</b>

## 5. SAMLET OVERSIKT INVESTERINGER

I dette kapittelet gis en samlet oversikt over de investeringer som er omtalt i kapitlene foran. For nærmere omtale av det enkelte prosjekt vises det til disse.

### 5.1 Oversikt over investeringsprosjekter

Tabellen nedenfor viser investeringsbudsjett etter fylkestingets vedtak. Bevilgningene for 2012 er bindende, mens bevilgningene for resterende år kan justeres i senere økonomiplaner og budsjett.

Tabell 5.1.1 investeringsprosjekter 2012-2015

Prosjekt	Totalt 2012-2015	2012	2013	2014	2015
Egenkapitalinnskudd, KLP	4 400	1 100	1 100	1 100	1 100
Arendal, ombygging gymsal/kantine	1 500	1 500			
Opprustning bygg, inneklime	8 000	8 000			
Sam Eyde videregående skole	158 500	70 000	38 000	25 500	25 000
Flytting av Blakstad videregående skole	1 000	1 000			
Utvikling av Fløyheia	20 000	20 000			
Nye betalingsløsninger, buss	1 600	1 600			
Fylkesveger	216 500	51 000	51 000	55 000	59 500
<b>Sum investeringer</b>	<b>411 500</b>	<b>154 200</b>	<b>90 100</b>	<b>81 600</b>	<b>85 600</b>

### 5.2 Samlede utgifter og finansiering

I henhold til budsjettforskriftene er det krav om å vise finansieringsbehov og finansiering for inneværende og foregående budsjettår, samt vise avlagt regnskap for investeringer siste år. Dette er vist i tabellen som følger. Oppsettet følger forskriftenes bestemmelser, men i tillegg har en tatt med hele økonomiplanperioden.

#### Avdragstid

En har for 2012-2015 lagt til grunn en avdragsprofil i samsvar med tidligere vedtak. Dette innebærer at avdragstiden for Sam Eyde videregående skole er innarbeidet med 40 år. Andre investeringer i bygninger, nye betalingsløsninger, buss samt investering i veg er innarbeidet med 20 år.

Fra 2014 stilles det krav til at all merverdiavgiftskompensasjon fra utgifter i investeringsregnskapet skal føres i investeringsregnskapet og ikke lenger kan inngå i grunnlaget for låneopptak. Dette er i samsvar med den praksis en har hatt helt siden ordningen ble innført. For årene frem til 2014 har en innarbeidet dette prinsippet fullt ut.

Tabellen nedenfor viser finansieringen av de prosjektene som er ført opp med bevilgninger i 2012.

Tabell 5.2.1 Finansiering av investeringsprosjekter 2012

<b>Finansiering 2012</b> (løpende priser, beløp i hele 1.000 kroner)	<b>Eksterne lånemidler</b>	<b>Bruk av fond</b>	<b>Drifts- midler</b>	<b>Mva. komp.</b>	<b>Sum</b>
Egenkapitalinnskudd, KLP			1 100		1 100
Arendal, ombygging gymsal/kantine	1 200			300	1 500
Opprustning bygg, inneklima	6 400			1 600	8 000
Sam Eyde videregående skole	46 000	10 000		14 000	70 000
Flytting Blakstad videregående skole	800			200	1 000
Utvikling av Fløyheia	16 000			4 000	20 000
Utbedring busskort	1 280			320	1 600
Fylkesveger	26 800		20 000	4 200	51 000
<b>Sum investeringer</b>	<b>98 480</b>	<b>10 000</b>	<b>21 100</b>	<b>24 620</b>	<b>154 200</b>

Ved behandling av økonomiplan 2012-2015, budsjett 2012 og regionalt utviklingsprogram 2012 vedtok fylkestinget følgende:

*"Fylkestinget ser med bekymring på det høye lånefinansierte investeringsnivået til vei i Aust-Agder fylkeskommune som følge av et for høyt driftsnivå på andre aktiviteter. Dette fører til at vi ikke kan bruke tilstrekkelige investeringsmidler til fylkesveier i tråd med intensjonene. Utgiftene må derfor reduseres slik at driften går i balanse fra 2016 slik at mottatte midler til investeringer til fylkesveier ikke går til å dekke driftsutgifter."*

## 5.3 Nøkkeltall

Tabellen nedenfor viser enkelte nøkkeltall for fylkeskommunens økonomi basert på vedtatt investeringsbudsjett for planperioden.

Tabell 5.3.1 Nøkkeltall

År	2010	2011	2012	2013	2014	2015
Andel investeringer (%) dekket av driftsmidler	44,2	40,7	36,1	36,6	37,7	49,6
Total lånegjeld per 31.12. i mill. kroner	620,0	792,8	845,1	854,0	854,9	846,2
Total lånegjeld per 31.12. i mill. kr. ekskl. lån til videreutlån	525,3	701,1	762,5	780,6	790,7	791,1
Lånegjeld per innbygger i kroner	5 918	7 204	7 577	7 551	7 455	7 275
Lånegjeld per innbygger i kroner ekskl. lån til videreutlån	5 014	6 371	6 837	6 902	6 895	6 801

Driftsfinansiering av investeringer er inntekter fra merverdiavgiftskompensasjon for utgifter i investeringsregnskapet og midler avsatt i driftsregnskapet. Midler avsatt i driftsregnskapet gjelder i hovedsak midler mottatt via rammetilskuddet til investeringer i fylkesveg.

Lån til videre utlån gjelder Aust-Agder Vegfinans AS, Aust-Agder kulturhistoriske senter IKS, Billettering AS, Fylkeshuset AS, Kollektivterminalen as og Setesdal Vegfinans AS.

## 6. VEDLEGG

I henhold til kommuneloven § 44 skal det for hvert enkelt år økonomiplanen omfatter anvises dekning for de utgifter og oppgaver som er ført opp.

Det er to budsjettskjemaer som er obligatoriske og disse følger under.

Tabell 6.1 budsjettskjema 1A

Driftsbudsjettet (løpende priser, hele 1 000 kroner)	Regnskap 2010	Budsjett 2011	Budsjett 2012	Økonomiplan		
				2013	2014	2015
Skatt på inntekt og formue 1)	441 734	449 600	475 200	493 100	511 600	530 900
Ordinært rammetilskudd 1)	647 052	652 000	677 000	699 800	731 100	775 400
Andre direkte eller indirekte skatter 2)	11 983	12 000	12 000	12 000	12 000	12 000
Andre generelle statstilskudd	87 106	65 965	66 790	56 357	66 076	70 561
<b>Sum frie disponible inntekter</b>	<b>1 187 875</b>	<b>1 179 565</b>	<b>1 230 990</b>	<b>1 261 257</b>	<b>1 320 776</b>	<b>1 388 861</b>
Renteinntekter og utbytte 3)	19 215	12 675	15 502	14 477	15 989	20 191
Renteutgifter, prov., finansutg.	21 714	21 101	27 652	30 004	35 880	37 795
Avdrag på lån	18 555	21 918	27 848	31 100	33 208	35 240
<b>Netto finansinntekter/-utgifter</b>	<b>21 054</b>	<b>30 344</b>	<b>39 998</b>	<b>46 627</b>	<b>53 099</b>	<b>52 844</b>
Til dekn. av tidl. års r.messige merforbruk	-	-	-	-	-	-
Til ubundne avsetninger 4)	82 528	-	7 610	7 610	7 610	7 610
Til bundne avsetninger	144 280	2 050	1 800	1 799	1 798	1 797
Bruk av tidl. års r.messige mindreforbruk	2 289	-	-	-	-	-
Bruk av ubundne avsetninger	24 573	2 565	13 420	19 550	11 300	-
Bruk av bundne avsetninger	126 945	2 000	1 655	1 709	1 764	1 822
<b>Netto avsetninger</b>	<b>73 001</b>	<b>-2 515</b>	<b>-5 665</b>	<b>-11 850</b>	<b>-3 656</b>	<b>7 585</b>
Overført til investeringsbudsjettet 5)	58 249	48 500	45 720	32 976	21 173	35 311
Regnskapsmessig mer-/mindreforbruk	7 415					
<b>Til fordeling drift</b>	<b>1 028 156</b>	<b>1 103 236</b>	<b>1 150 937</b>	<b>1 193 504</b>	<b>1 250 160</b>	<b>1 293 120</b>
<b>Sum fordelt fra drift (fra skjema 1B)</b>	<b>1 028 156</b>	<b>1 103 236</b>	<b>1 150 937</b>	<b>1 193 504</b>	<b>1 250 160</b>	<b>1 293 120</b>
<b>Merforbruk/mindreforbruk = 0</b>	<b>0</b>	<b>0</b>	<b>0</b>	<b>0</b>	<b>0</b>	<b>0</b>

### Noter

- Forutsetninger for skatt og rammetilskudd er omtalt i kapittel 2.2.5. For ordens skyld gjentas at beregningene er gjort med utgangspunkt i statsbudsjettet for 2012 og at en for perioden 2013-2015 har lagt til grunn en vekstforutsetning på 200 mill. kroner per år for fylkeskommunene samlet. Av rammetilskuddet i 2012 gjelder 45,3 mill. kroner inntektsutjevning.
- Beløpet gjelder naturressursskatt, og må ses i sammenheng med øvrige skatteinntekter.
- Renter og avdrag.  
Når det gjelder renteinntekter har en tatt utgangspunkt i en innskuddsrente på 4,1 % i 2012, 4,45 % i 2013, 5,1 % i 2014 og 5,35 % i 2015. Renteinntektene er beregnet med utgangspunkt i en kontantbeholdning på 325 mill. kroner i 2012 avtagende til 264 mill. kroner i 2015.

Rente- og avdragsutgiftene er beregnet med utgangspunkt i allerede opptatte lån og det investeringsbudsjettet som fremgår i kapittel 5. Videre har en forutsatt et rentenivå på 3,25 % i 2012, 3,6 % i 2013, 4,25 % i 2014 og 4,5 % i 2015.

4. Av beløpet til ubundne avsetninger gjelder 0,8 mill. kroner avsetning til forsikringsfond. Det resterende beløpet er avsetning av konsesjonskraftinntekter til bufferfond. En har ved beregningene lagt til grunn samme avsetning som for 2012.
5. Merverdiavgiftskompensasjon fra utgifter i investeringsregnskapet er innarbeidet i beløpet overført til investeringsregnskapet for årene 2012 og 2013. Fra 2014 skal beløpet føres direkte i investeringsregnskapet.

Etter forholdene som er omtalt over får en et beløp til fordeling i driftsbudsjettet. Fordelingen fremgår av tabellen nedenfor.

**Tabell 6.2 budsjettskjema 1B**

Til fordeling drift (løpende priser, hele 1 000 kroner)	Regnskap 2010	Budsjett 2011	Budsjett 2012	Økonomiplan		
				2013	2014	2015
Til fordeling drift (fra skjema 1A)	1 028 156	1 103 236	1 150 937	1 193 504	1 250 160	1 293 120
Fordelt slik:						
Sentrale styringsorg., fellesutgifter m.v	79 899	118 446	123 691	133 831	140 317	145 591
Utdanningsformål	568 473	590 966	610 570	627 216	654 283	676 998
Helseformål	43 204	44 470	48 241	49 450	51 894	53 894
Kulturformål	70 156	67 792	78 668	80 075	85 092	88 105
Samferdsels- og vegformål	242 001	262 609	285 940	298 516	314 466	324 265
Næringsformål	24 424	18 953	3 827	4 415	4 108	4 267